



Schweizerische Eidgenossenschaft  
Confédération suisse  
Confederazione Svizzera  
Confederaziun svizra

Département fédéral de l'intérieur DFI

**Office fédéral de la statistique OFS**

Département fédéral de l'environnement, des transports, de l'énergie et  
de la communication DETEC

**Office fédéral du développement territorial ARE**

Neuchâtel, octobre 2013

---

# **Microrecensement mobilité et transports 2015**

## Information pour les partenaires régionaux

---



## TABLE DES MATIÈRES

<b>1</b>	<b>Etat des lieux</b>	<b>4</b>
1.1	Importance du microrecensement mobilité et transports .....	4
1.2	Importance des partenaires régionaux .....	4
1.3	Collaboration et information .....	5
<b>2</b>	<b>Cadre institutionnel du MRMT 2015</b>	<b>6</b>
2.1	Le MRMT comme enquête thématique du RFP .....	6
2.2	Organisation du MRMT 2015 .....	7
2.3	Calendrier du MRMT 2015.....	8
<b>3</b>	<b>Concept du MRMT 2015</b>	<b>9</b>
3.1	Contenu du MRMT 2015.....	9
3.2	Nouveautés du MRMT 2015 .....	11
3.3	Taille de l'échantillon .....	11
<b>4</b>	<b>Densification de l'échantillon lors du MRMT 2015</b>	<b>12</b>
4.1	Taille de l'échantillon et intervalle de confiance .....	12
4.2	Calcul de la taille de l'échantillon et de l'intervalle de confiance.....	13
4.3	Possibilités de densification .....	14
4.4	Coût de la densification .....	14
<b>5</b>	<b>Abréviations</b>	<b>15</b>

## FIGURES

Figure 1: Régions avec densification du microrecensement mobilité et transports 2010 .....	5
Figure 2: Système d'enquêtes auprès des ménages et des personnes (SHAPE) .....	6
Figure 3: Organisation du microrecensement mobilité et transports 2015 .....	7
Figure 4: Calendrier du microrecensement mobilité et transports 2015 .....	8
Figure 5: Contenu du microrecensement mobilité et transports .....	9
Figure 6: Exemple de choix d'itinéraires routiers .....	10
Figure 7: Les agglomérations de la Suisse .....	11

## TABLEAUX

Tableau 1: Estimations de la distance journalière moyenne par personne et l'intervalle de confiance correspondant pour les combinaisons moyen de transport et motif de déplacement (moyennes suisses) en Suisse en 2015 .....	12
Tableau 2: Estimations de la distance journalière moyenne par personne et l'intervalle de confiance correspondant pour les combinaisons moyen de transport et âge (moyennes suisses) en Suisse en 2015 .....	13
Tableau 3: Estimations avec et sans densification de la distance journalière moyenne par personne et l'intervalle de confiance correspondant pour les combinaisons moyen de transport et motif de déplacement (exemple pour le canton de Fribourg) en 2015 .....	14

## ANNEXES

Annexe 1: Tableau des tailles d'échantillons cantonaux et des agglomérations du MRMT 2015.....	16
Annexe 2: Questionnaire du MRMT 2010 – Version abrégée.....	17

# **1 Etat des lieux**

## **1.1 Importance du microrecensement mobilité et transports**

Le microrecensement mobilité et de transports (MRMT) constitue aujourd'hui l'une des principales sources de données pour la préparation des diverses décisions de la politique des transports. Cette enquête est reconduite tous les cinq ans depuis 1974, la dernière fois en 2010. Le prochain microrecensement est prévu pour 2015.

La politique des transports tant nationale, cantonale que régionale ainsi que la planification et la recherche scientifique dans le domaine des transports sont tributaires d'informations fiables sur la mobilité des personnes. La politique des agglomérations, la promotion des transports publics et de la mobilité douce (marche, bicyclette), les perspectives d'évolution des transports sont autant de domaines d'application essentiels. Les résultats du microrecensement sont utilisés aussi bien pour l'analyse du comportement en matière de transports (indicateurs de la mobilité) que pour la description des déplacements (modélisation du trafic). Pour répondre aux besoins liés à la politique d'agglomération de la Confédération, il est indispensable de disposer à nouveau d'un échantillon suffisamment grand tout en assurant la cohérence indispensable avec les relevés antérieurs (séries chronologiques).

## **1.2 Importance des partenaires régionaux**

Lors de l'édition 2010, 62'868 personnes (59'971 ménages) ont répondu à l'enquête téléphonique (questionnaire CATI). Cet échantillon a fourni des données statistiques d'une qualité suffisante pour la plupart des besoins d'exploitation. Cette qualité n'a été toutefois assurée que grâce à la participation des partenaires régionaux<sup>1</sup> qui ont contribué à la densification de l'échantillon. Ces derniers ont en effet financé quelque 20'245 entretiens téléphoniques sur un total de 62'868.

L'incidence très importante de la taille de l'échantillon sur la fiabilité statistique des résultats (intervalle de confiance) est présentée au chapitre 4. La taille de l'échantillon de l'enquête 2015 permettra d'analyser ses principaux résultats au niveau de la plupart des cantons ainsi qu'au niveau des agglomérations. Les cantons et les agglomérations ont par ailleurs la possibilité d'augmenter à leurs frais l'échantillon sur leur territoire (cf. chapitre 4.3) pour pouvoir procéder à des analyses plus détaillées au niveau du canton ou de l'agglomération.

---

<sup>1</sup> Cantons : Zurich, Berne, Lucerne, Schwytz, Nidwald, Zoug, Bâle-Ville, Bâle-Campagne, Schaffhouse, Grisons, Vaud, Neuchâtel, Genève.  
Agglomérations : Bulle, Fribourg, Soleure, Bâle, Saint-Gall, Arbon-Rohrschach, Wil (SG), Rapperswil-Jona-Rüti, Coire, St. Moritz, Aarau, Baden-Brugg, Lenzburg, Olten-Zofingen, Wohlen, Neuchâtel, La Chaux-de-Fonds-Le-Locle, Delémont.

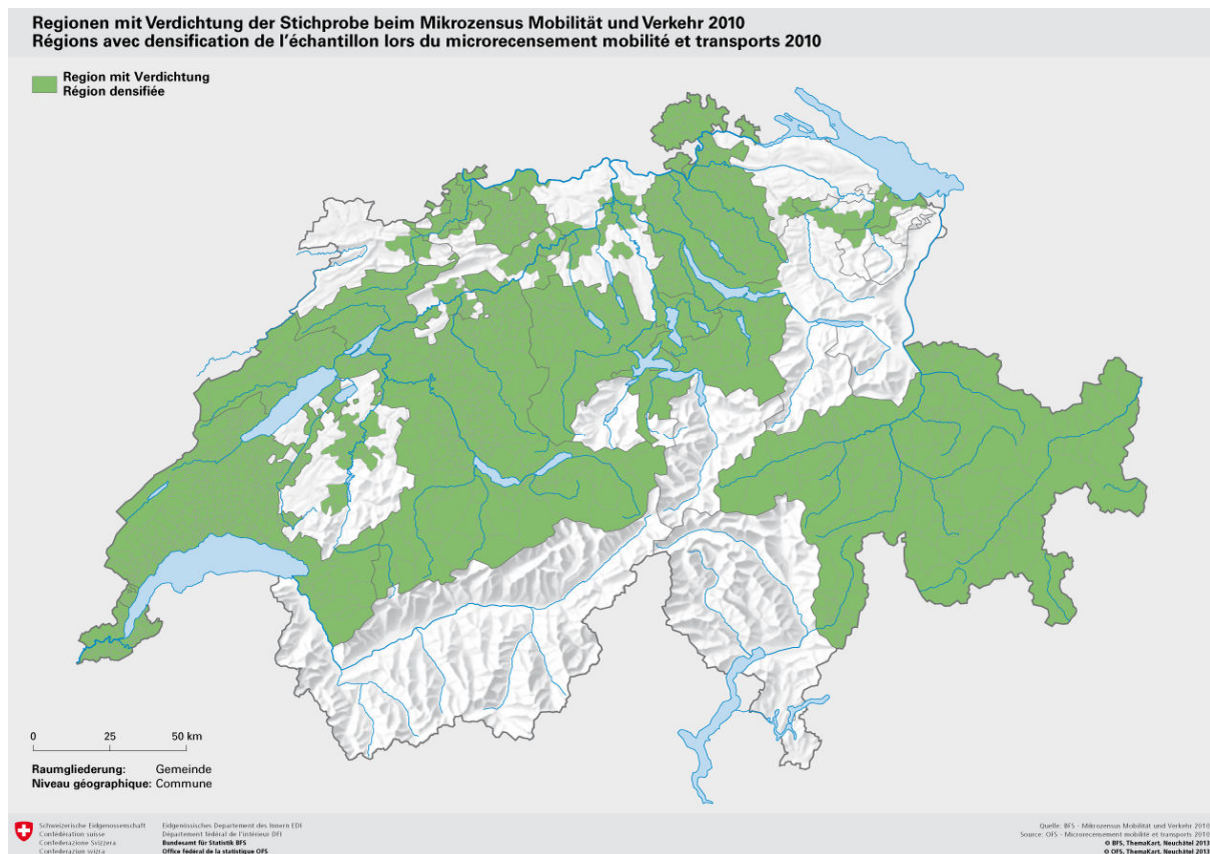


Figure 1: Régions avec densification du microrecensement mobilité et transports 2010

### 1.3 Collaboration et information

L'expérience a démontré qu'il était judicieux d'avoir des échanges d'informations soutenus avec les partenaires régionaux. L'amélioration de la coopération et des échanges d'informations entre tous les participants constituait même l'un des objectifs affichés du microrecensement 2010 compte tenu de l'intégration du microrecensement mobilité et transports dans le nouveau recensement fédéral de la population (RFP).

Parmi les partenaires potentiels au microrecensement mobilité et transports figurent notamment les cantons et agglomérations.

Le but de ce document est de fournir aux partenaires régionaux potentiels toutes les informations nécessaires à la compréhension du prochain microrecensement mobilité et transports.

- Les diverses publications relatives à l'enquête 2010 sont disponibles sur le site internet (choix de la langue en haut à droite)  
<http://www.mobilita2010.ch>.
- Des informations spécifiques destinées aux partenaires régionaux ont été présentées à ceux-ci lors de la journée d'information du 10 octobre 2013. Les documents correspondants sont disponibles à l'adresse suivante :  
[http://www.bfs.admin.ch/bfs/portal/fr/index/infothek/erhebungen\\_quellen/blank/blank/mz/03.html](http://www.bfs.admin.ch/bfs/portal/fr/index/infothek/erhebungen_quellen/blank/blank/mz/03.html)

## 2 Cadre institutionnel du MRMT 2015

### 2.1 Le MRMT comme enquête thématique du RFP

Le microrecensement mobilité et transports (MRMT) 2015 fait partie intégrante du recensement fédéral de la population (RFP) en tant qu'enquête thématique. Il est aussi intégré au programme SHAPE (System der Haushalts- und Personenstatistiken : système de statistiques sur les ménages et les personnes) de l'office fédéral de la statistique (OFS) qui vise à répondre durablement aux besoins nationaux et aux normes internationales tout en limitant le plus possible la charge des personnes interrogées.

Le *recensement fédéral de la population* se compose des éléments suivants (cf. figure 2):

- Le relevé des registres fournit chaque année des résultats sur l'effectif et la structure de la population et des ménages, des bâtiments d'habitation et des logements. Pour cela, il puise dans les registres des habitants des communes et des cantons et dans les principaux registres fédéraux de personnes. Il tire également parti du registre fédéral des bâtiments et des logements (RegBL).
- Ces données sont complétées grâce aux résultats d'une *enquête structurelle* (STRUK) annuelle réalisée auprès d'un échantillon de la population important (environ 200'000 personnes). Dans le contexte des transports, cette enquête structurelle revêt une importance particulière dans la mesure où elle récolte les informations statistiques relatives à la pendularité<sup>2</sup>.
- L'enquête *Omnibus* est une enquête téléphonique qui a lieu au moins une fois par an. Avec un échantillon de 3'000 personnes et un thème à choix selon les besoins, l'enquête se veut un outil flexible pour répondre rapidement à des questions ou problématiques politiques d'actualité (les résultats sont disponibles environ six mois après l'enquête).
- Enfin, cinq *enquêtes thématiques* (une chaque année) sont menées pour couvrir différents domaines spécifiques (mobilité et transports, formation de base et formation continue, santé, familles et générations, langue, religion et culture). Le *microrecensement mobilité et transports* a eu lieu en 2010 dans le cadre du RFP et sera reconduit en 2015.

Le système SHAPE englobe également les enquêtes actuelles de l'OFS, à savoir :

- l'enquête suisse sur la population active (ESPA),
- l'enquête sur les revenus et les conditions de vie (SILC) et
- l'enquête sur le budget des ménages (EBM).

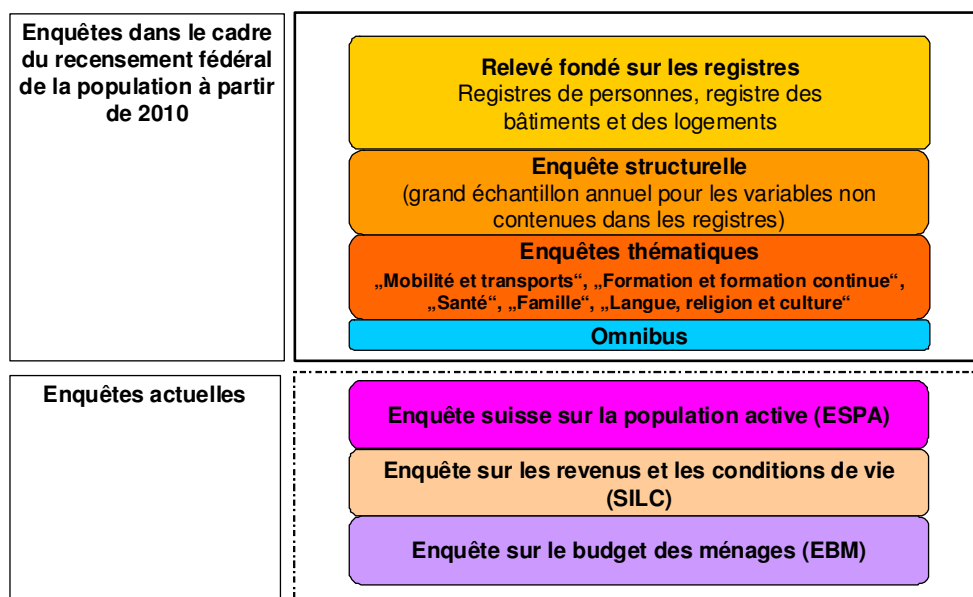


Figure 2: Système d'enquêtes auprès des ménages et des personnes (SHAPE)

<sup>2</sup> L'enquête structurelle récolte les informations relatives à la pendularité (lieux de domicile, lieux de travail/formation, moyen de transport utilisé, distance et temps de déplacement, fréquence hebdomadaire des déplacements pendulaires)

## Microrecensement mobilité et transports 2015

Dans le domaine des transports, les cantons et les agglomérations ont la possibilité de densifier tant l'échantillon du microrecensement mobilité et transports (enquête quinquennale) que celui de l'enquête structurelle (enquête annuelle depuis 2010).

### 2.2 Organisation du MRMT 2015

L'OFS assume la responsabilité générale du MRMT 2015 en étroite collaboration avec l'Office fédéral du développement territorial (ARE).

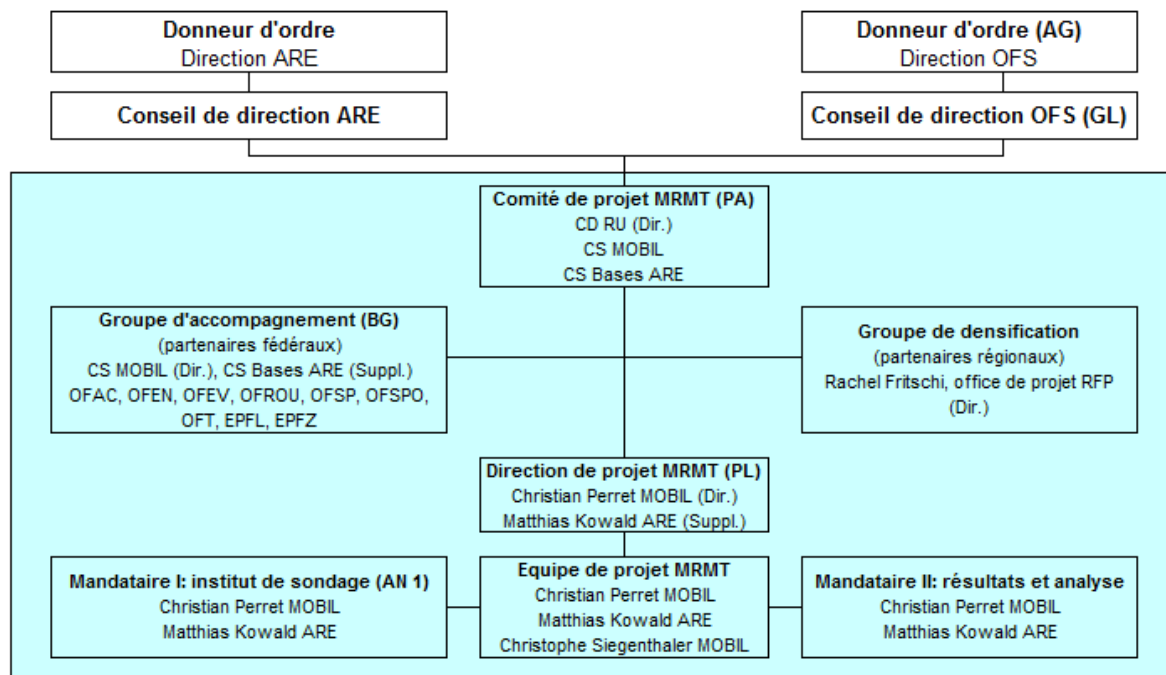


Figure 3: Organisation du microrecensement mobilité et transports 2015

- Le comité de projet du MRMT 2015 (POL) est collégial entre l'OFS et l'ARE. Il est placé sous la direction du chef de division RU de l'OFS.
- Les partenaires fédéraux – dont certains cofinancent l'enquête - sont représentés au sein du groupe d'accompagnement (BG). En font partie différents offices fédéraux (ARE, OFAC, OFEN, OFEV, OFROU, OFSP, OFSPO, OFT) ainsi que les écoles polytechniques fédérales (EPFL, EPFZ). Le groupe est placé sous la conduite du chef de la section MOBIL de l'OFS.
- Les cantons et/ou agglomérations composent le groupe des partenaires régionaux qui contribuent à la densification de l'échantillon. L'information, la coordination, l'organisation des densifications et la conduite du groupe sont assumées par l'office de projet RFP.
- La direction du projet MRMT (PL) est assumée par la section MOBIL de l'OFS. Le chef de projet MRMT est assisté par une équipe composée de collaborateurs / collaboratrices de la section MOBIL de l'OFS et la section Bases de l'ARE.
- L'institut de sondage LINK a été choisi sur la base d'un appel d'offres OMC groupé (enquête Omnibus et les cinq enquêtes thématiques du RFP pour la période 2010-2015).

## 2.3 Calendrier du MRMT 2015

Le calendrier du microrecensement mobilité et transports 2015 est représenté à la figure 4. Parmi les échéances importantes, relevons les éléments suivants:

- information des cantons/agglomérations: octobre 2013
- finalisation du questionnaire: février 2014
- densifications définitives des cantons: mars 2014
- pré-test: juillet 2014
- conclusion de contrats «OFS – cantons» septembre 2014
- enquête principale: janvier 2015 à janvier 2016
- publication des résultats: mai 2017

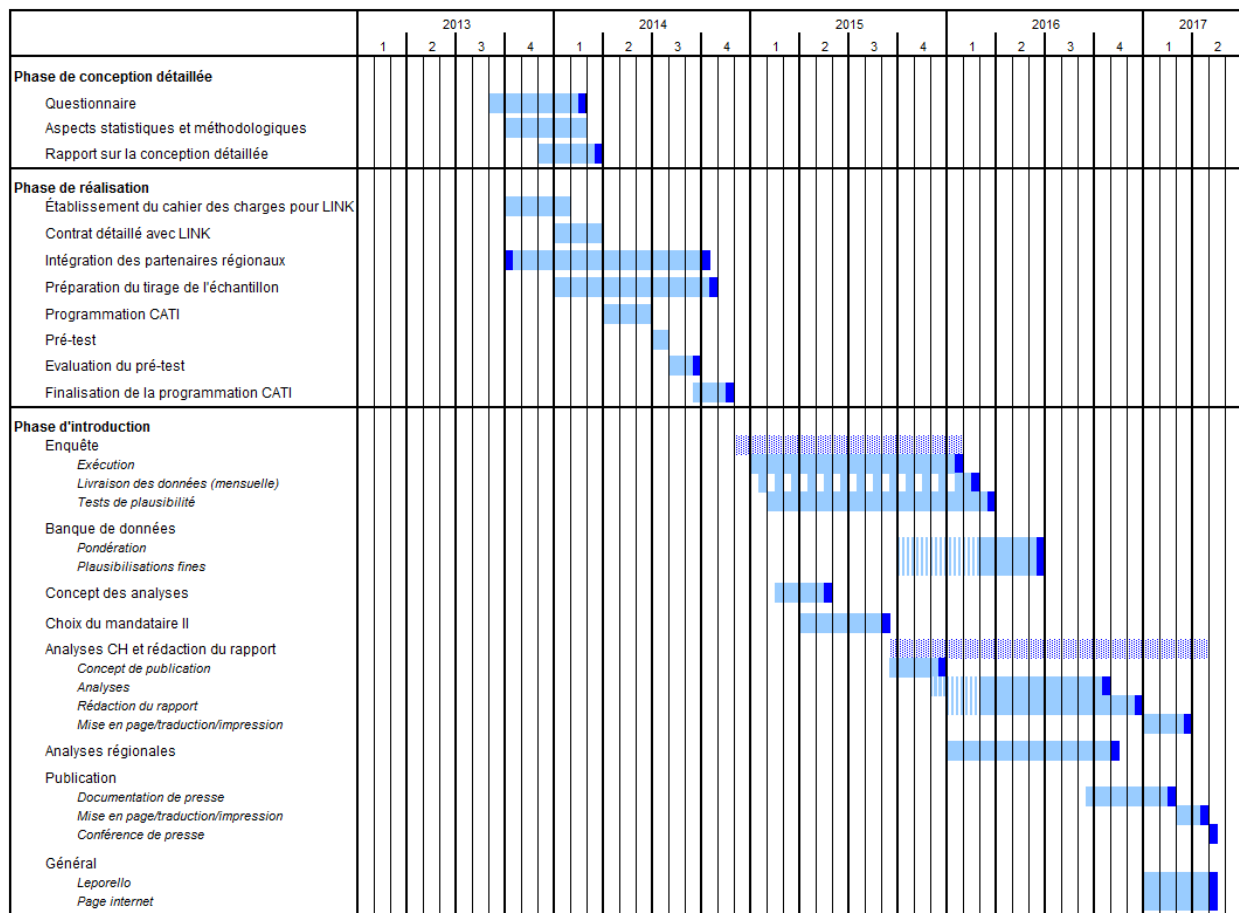


Figure 4: Calendrier du microrecensement mobilité et transports 2015



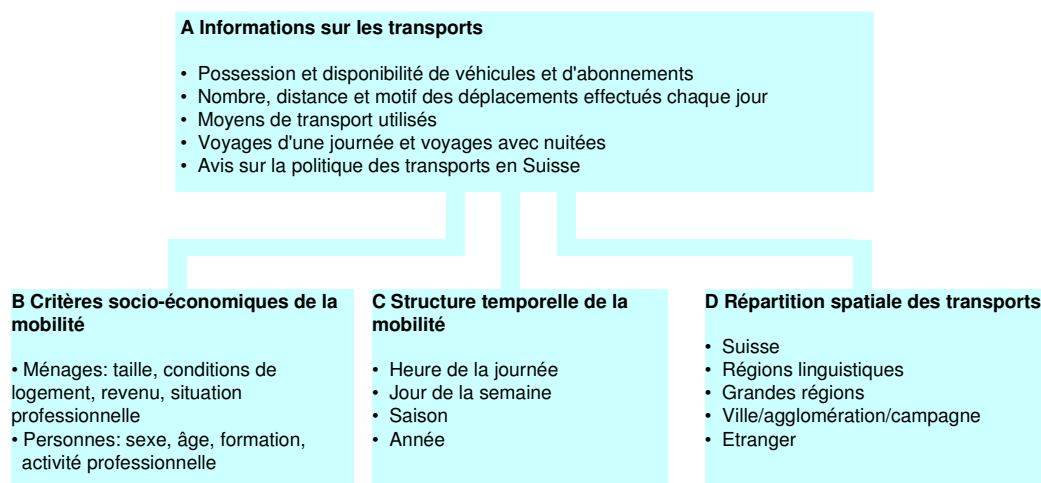
### 3 Concept du MRMT 2015

#### 3.1 Contenu du MRMT 2015

Reconduite régulièrement depuis 1974, l'enquête sur le comportement de la population résidante en matière de mobilité et de transports bénéficie désormais d'une solide expérience. Il n'est donc nul besoin de repartir de zéro pour l'enquête 2015. Le questionnaire prévoit, comme en 2010, un module principal ainsi que des modules complémentaires.

- Le module principal couvre les besoins essentiels des utilisateurs et garantit la cohérence des séries chronologiques pour les principaux indicateurs de la mobilité. Il comporte des questions sur les ménages, les personnes le formant, la personne de référence, les véhicules ou les abonnements des transports publics. Concernant la mobilité le jour de référence, le concept des étapes est reconduit avec les informations relatives aux distances, aux durées et aux motifs de déplacement ainsi que les moyens de transport utilisés. Comme en 2010, les coordonnées géographiques des lieux de départ et d'arrivée ainsi que l'itinéraire emprunté seront relevés afin de faciliter les analyses spatiales ultérieures.
- Les questions des modules complémentaires couvrent des aspects plus spécifiques de la mobilité, en particulier les voyages privés ou professionnels avec ou sans nuitées, la mobilité douce ainsi que la politique des transports.

Les résultats de l'enquête peuvent être analysés selon divers critères socio-économiques (âge ou sexe des personnes interrogées par ex.) et structurés en fonction de variables temporelles (selon le jour de la semaine par ex.) et spatiales (déplacements en Suisse ou à l'étranger par ex.).



**Figure 5: Contenu du microrecensement mobilité et transports**

Une version courte du questionnaire de l'enquête 2010 figure à l'annexe 2. Le questionnaire 2015 sera dans les grandes lignes similaire à celui de l'enquête précédente. Certaines améliorations (par exemple : mobilité douce) et adaptations (variables clés) seront encore discutées dans le cadre du groupe d'accompagnement.

## Routing:

En complément au géocodage des lieux de départ et d'arrivée des étapes qui avait été introduit en 2005, un système de navigation (« routing ») a été mis en place en 2010 pour le suivi en cours d'interview des itinéraires empruntés (cf. exemple à la figure 6). Pour des raisons évidentes liées à la durée des interviews, la vérification de l'itinéraire emprunté se limite à un ou deux points pour les étapes de plus de 3 kilomètres en transport privé motorisé. Le routing a permis d'améliorer sensiblement la qualité des résultats et d'élargir le potentiel en termes d'analyses spatiales tout en fournissant des informations précieuses pour les modèles de transport au niveau national.

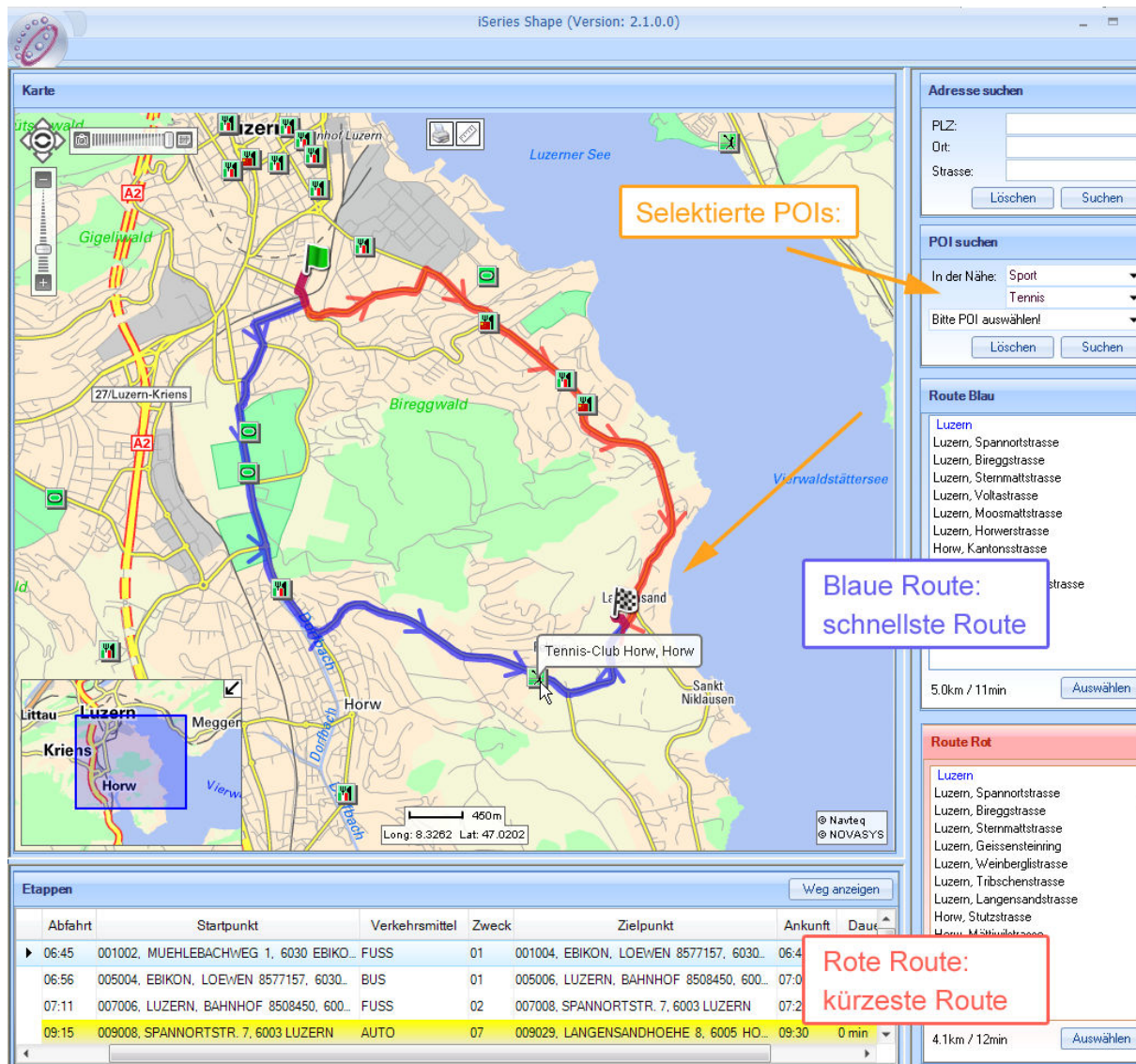


Figure 6: Exemple de choix d'itinéraires routiers

### 3.2 Nouveautés du MRMT 2015

Si la structure et le contenu du questionnaire ainsi que les aspects techniques (y.c. le « routing ») restent similaires à ceux de l'enquête 2010, le microrecensement mobilité et transports 2015 comporte cependant deux nouveautés importantes:

- passage du cadre de sondage CASTEM au système SRPH (permettant de connaître la composition des ménages en avance)
- introduction de la procédure ALTEL pour permettre d'atteindre les personnes pour lesquelles aucun numéro de téléphone fixe n'a été trouvé.

### 3.3 Taille de l'échantillon

L'échantillon national consistera comme en 2010 d'environ 40'000 personnes-cibles afin de permettre une analyse des résultats au niveau des agglomérations<sup>3</sup> (cf. figure 7). Il s'agit par ce biais de répondre aux besoins accrus en informations statistiques dans le contexte des programmes d'agglomérations de la Confédération.

Une version provisoire des tailles d'échantillons pour les cantons et agglomérations se trouve à l'annexe 1.

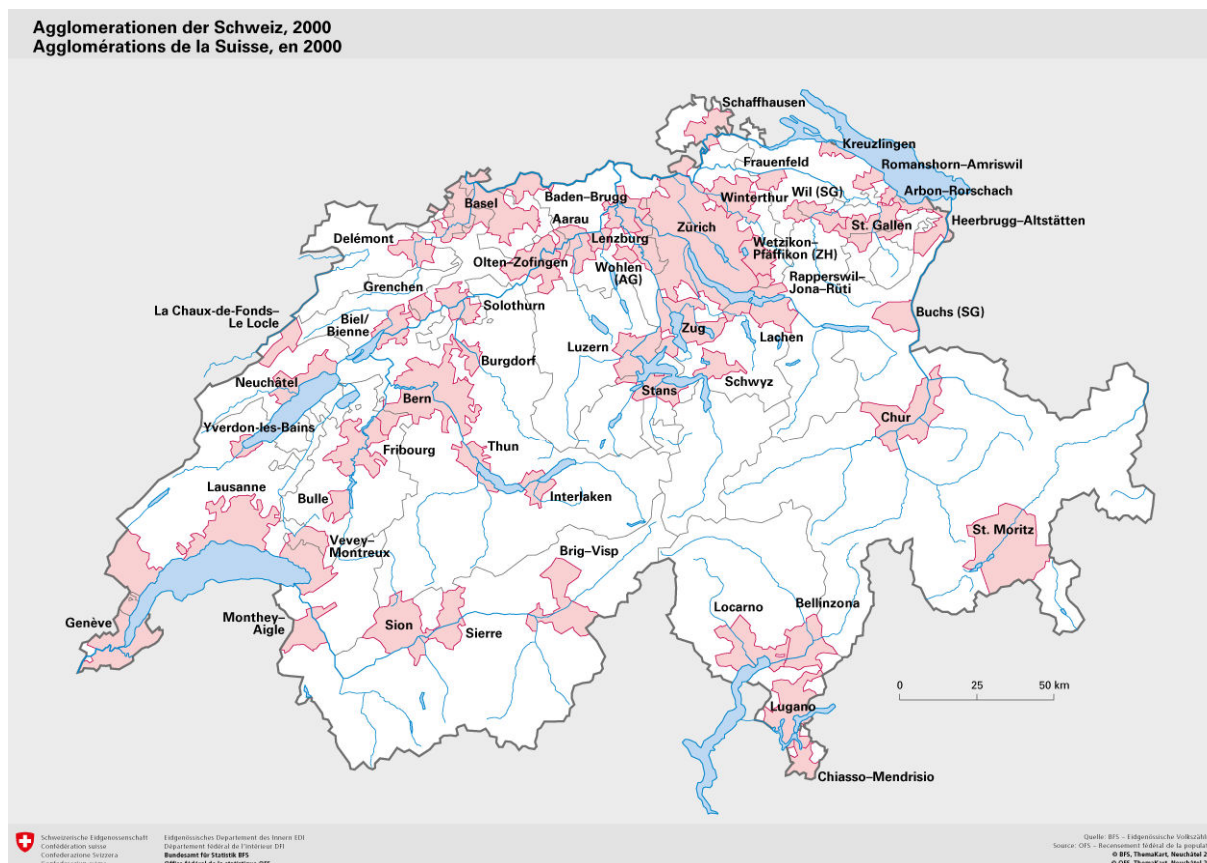


Figure 7: Les agglomérations de la Suisse

3 L'échantillon de base prévoit au minimum 600 interviews pour les plus grandes agglomérations et 250 pour les plus petites.

## 4 Densification de l'échantillon lors du MRMT 2015

### 4.1 Taille de l'échantillon et intervalle de confiance

Les résultats du MRMT 2010 (cf. [www.mobilita2010.ch](http://www.mobilita2010.ch)) ont été rendus publics et diffusés par le biais d'un rapport final de synthèse, d'un leporello (dépliant), d'un tableau de synthèse (résultats principaux) et d'un cyberdossier. Ce dernier regroupe l'ensemble des résultats publiés avec l'estimation de l'intervalle de confiance ainsi que quelques informations techniques (plan d'échantillonnage, taux de réponse, méthode de pondération).

Nous présentons ci-après une sélection de quelques résultats simulés pour l'échantillon du microrecensement 2015 (cf. annexe 1) sur la base des résultats de l'enquête 2010. Ces estimations sont donc des approximations des véritables résultats que seule l'enquête de 2015 permettra de calculer. La qualité de ces approximations dépend pour l'essentiel de l'hypothèse que la situation en 2015 ne sera pas fondamentalement différente de celle de 2010.

Les deux tableaux ci-après présentent pour l'ensemble de la Suisse des estimations de la distance journalière moyenne par personne et l'intervalle de confiance correspondant pour les combinaisons : moyen de transport-motif de déplacement (tableau 1) et moyen de transport-âge (tableau 2) sur la base d'un échantillon de 40'000.

Moyen de transport	Données	Motif				
		Travail/Formation	Loisirs	Achats	Autres	Tous
MD	Distance (km)	0.71	1.58	0.38	0.15	2.82
	IC (km)	0.02	0.04	0.01	0.01	0.05
	IC (%)	2.99%	2.67%	3.56%	7.34%	1.79%
TIM	Distance (km)	6.40	9.85	3.46	4.64	24.35
	IC (km)	0.19	0.30	0.14	0.22	0.46
	IC (%)	3.03%	3.09%	3.93%	4.79%	1.87%
TP	Distance (km)	3.69	2.86	0.82	1.23	8.59
	IC (km)	0.17	0.21	0.08	0.14	0.32
	IC (%)	4.61%	7.16%	9.60%	11.27%	3.72%
Autres	Distance (km)	0.09	0.45	0.02	0.33	0.89
	IC (km)	0.03	0.09	0.01	0.08	0.13
	IC (%)	30.70%	20.09%	56.79%	24.47%	14.66%
Tous	Distance (km)	10.88	14.74	4.68	6.35	36.66
	IC (km)	0.26	0.38	0.16	0.28	0.55
	IC (%)	2.37%	2.60%	3.40%	4.38%	1.50%

**Tableau 1: Estimations de la distance journalière moyenne par personne et l'intervalle de confiance correspondant pour les combinaisons moyen de transport et motif de déplacement (moyennes suisses) en Suisse en 2015**

Moyen de transport	Données	Age				
		<18	18-24	25-64	>64	Tous
MD	Distance (km)	3.24	3.10	2.83	2.34	2.82
	IC (km)	0.12	0.20	0.07	0.08	0.05
	IC (%)	3.72%	6.49%	2.57%	3.61%	1.79%
TIM	Distance (km)	12.40	25.89	30.10	13.54	24.35
	IC (km)	0.92	1.91	0.66	0.68	0.46
	IC (%)	7.44%	7.36%	2.20%	5.00%	1.87%
TP	Distance (km)	6.98	19.03	8.25	5.67	8.59
	IC (km)	0.68	1.63	0.42	0.64	0.32
	IC (%)	9.78%	8.56%	5.15%	11.25%	3.72%
Autres	Distance (km)	0.93	1.19	0.88	0.77	0.89
	IC (km)	0.38	0.60	0.17	0.24	0.13
	IC (%)	41.49%	50.48%	19.74%	31.35%	14.66%
Tous	Distance (km)	23.55	49.20	42.06	22.32	36.66
	IC (km)	1.19	2.39	0.77	0.96	0.55
	IC (%)	5.06%	4.85%	1.84%	4.28%	1.50%

**Tableau 2: Estimations de la distance journalière moyenne par personne et l'intervalle de confiance correspondant pour les combinaisons moyen de transport et âge (moyennes suisses) en Suisse en 2015**

#### Légende des tableaux:

- › Distance (km): distance journalière moyenne par personne en km
- › IC (km): 1/2 longueur de l'intervalle de confiance au seuil de 90%, exprimé en km
- › IC (%): 1/2 longueur de l'intervalle de confiance au seuil de 90%, exprimé en pourcentage de la distance<sup>4</sup>
- › MD: mobilité douce (marche, bicyclette)
- › TIM: transport individuel motorisé (voiture, motorcycle, cyclomoteur)
- › TP: transports publics (train, bus, tram, car postal)
- › Autres: taxi, autocar, camion, bateau, avion,...

## 4.2 Calcul de la taille de l'échantillon et de l'intervalle de confiance

On trouvera à l'adresse

[http://www.bfs.admin.ch/bfs/portal/fr/index/infoteh/erhebungen\\_quellen/blank/blank/mz/03.html](http://www.bfs.admin.ch/bfs/portal/fr/index/infoteh/erhebungen_quellen/blank/blank/mz/03.html)

un simulateur (fichier Excel) présentant, pour chaque canton et agglomération, des estimations de la distance journalière moyenne par personne et l'intervalle de confiance correspondant pour les deux combinaisons moyen de transport–motif de déplacement et moyen de transport–âge. Ce simulateur permet également de calculer l'effet d'une éventuelle densification dans un canton ou une agglomération. Il faut se rappeler néanmoins que ce simulateur fournit des approximations des véritables résultats que seule l'enquête 2015 permettra de calculer.

#### Exemple:

Canton de Fribourg (voir l'image suivante): la distance journalière moyenne par personne en l'an 2015 est estimée sur un échantillon de taille  $n = 1444$  personnes avec un intervalle de confiance  $IC(\%) = 7.4\%$

<sup>4</sup> L'intervalle de confiance définit la fiabilité des résultats. Dans le cadre du microrecensement 2015, nous travaillons avec un intervalle de confiance au seuil de 90%, ce qui signifie que 90% des intervalles de confiance à ce seuil contiennent la véritable valeur du paramètre recherché. Plus l'intervalle de confiance est petit, plus les données sont fiables. L'intervalle de confiance est également indiqué en pourcentage de la valeur observée et abrégé par IC(%). Par exemple, un IC(%) de 17% indique que l'intervalle de confiance correspond à la valeur moyenne + /- 17%.



## Microrecensement mobilité et transports 2015

(tous moyens de transport et motifs de déplacement confondus). En doublant la taille de l'échantillon fribourgeois, c'est-à-dire en passant d'un échantillon de 1444 à un échantillon densifié de 2888 personnes, on obtiendra un IC(%) de 5.3%. Ainsi, on passera d'un intervalle de confiance à 90% de 39.4 km  $\pm$  2.9 km, sans densification cantonale, à un intervalle de confiance de 39.4 km  $\pm$  2.0 km, avec une densification cantonale doublant l'échantillon fribourgeois.

Distance journalière moyenne par motif et moyen de transport

Echantillon national	1444
Densification cantonale	1444
Echantillon total	2888

MD = mobilité douce

TIM = transport individuel motorisé

TP = transports publics

IC = intervalle de confiance (niveau de confiance: 90%)

Résultats de l'échantillon national

Résultats avec l'échantillon densifié

Canton **Fribourg / Freiburg**

Moyen	Données	Motif	Travail/Formation	Loisirs	Achats	Autres	Tous
MD	Distance (km)		0.585	1.308	0.246	0.108	2.248
	IC (km)		0.081	0.199	0.068	0.041	0.237
	IC (%)		13.9%	15.2%	27.8%	37.9%	10.5%
TIM	Distance (km)		8.322	10.137	4.231	6.284	28.973
	IC (km)		1.163	1.379	0.671	1.336	2.369
	IC (%)		14.0%	13.6%	15.9%	21.3%	8.2%
TP	Distance (km)		3.081	2.477	0.589	1.123	7.271
	IC (km)		0.729	1.262	0.409	0.677	1.709
	IC (%)		23.7%	50.9%	69.4%	60.3%	23.5%
Autres	Distance (km)		0.117	0.389	0.008	0.416	0.930
	IC (km)		0.136	0.443	0.012	0.591	0.760
	IC (%)		116.0%	114.1%	147.3%	142.0%	81.8%
Tous	Distance (km)		12.104	14.312	5.074	7.931	39.422
	IC (km)		1.364	1.953	0.810	1.613	2.931
	IC (%)		11.3%	13.6%	16.0%	20.3%	7.4%

Moyen	Données	Motif	Travail/Formation	Loisirs	Achats	Autres	Tous
MD	Distance (km)		0.585	1.308	0.246	0.108	2.248
	IC (km)		0.057	0.141	0.048	0.029	0.168
	IC (%)		9.8%	10.7%	19.7%	26.8%	7.5%
TIM	Distance (km)		8.322	10.137	4.231	6.284	28.973
	IC (km)		0.822	0.975	0.475	0.945	1.675
	IC (%)		9.9%	9.6%	11.2%	15.0%	5.8%
TP	Distance (km)		3.081	2.477	0.589	1.123	7.271
	IC (km)		0.516	0.892	0.289	0.479	1.208
	IC (%)		16.7%	36.0%	49.1%	42.6%	16.6%
Autres	Distance (km)		0.117	0.389	0.008	0.416	0.930
	IC (km)		0.096	0.314	0.008	0.418	0.538
	IC (%)		82.0%	80.7%	104.2%	100.4%	57.8%
Tous	Distance (km)		12.104	14.312	5.074	7.931	39.422
	IC (km)		0.965	1.381	0.573	1.140	2.072
	IC (%)		8.0%	9.6%	11.3%	14.4%	5.3%

1/2 longueur de l'intervalle de confiance (niveau de confiance: 90%) compris entre 50% et 100% de la distance moyenne  
 1/2 longueur de l'intervalle de confiance (niveau de confiance: 90%) relatif plus grand que 100% de la distance moyenne

**Tableau 3: Estimations avec et sans densification de la distance journalière moyenne par personne et l'intervalle de confiance correspondant pour les combinaisons moyen de transport et motif de déplacement (exemple pour le canton de Fribourg) en 2015**

### 4.3 Possibilités de densification

Les cantons et/ou agglomérations ont la possibilité de densifier l'échantillon du microrecensement mobilité et transports 2015. La stratification de l'échantillon national<sup>5</sup> est définie par le croisement des cantons et des agglomérations (*cantons\*agglomérations*). Pour des raisons statistiques et de complexité du système, seules des densifications pour l'ensemble du canton ou de l'agglomération sont possibles<sup>6</sup>.

Par ailleurs et compte tenu des ressources disponibles auprès de l'institut de sondage, le facteur de densification maximal est fixé à 1.5 à l'échelon national (augmentation maximale de 50% de l'échantillon national de base pour toute la Suisse) et de 3 au niveau des cantons et des agglomérations (augmentation maximale de 200% de l'échantillon national de base pour chaque canton et/ou agglomération).

Il est demandé aux partenaires régionaux de communiquer leurs besoins précis de densification de l'enquête 2015 jusqu'au **31 mars 2014** au plus tard à l'adresse suivante : [census@bfs.admin.ch](mailto:census@bfs.admin.ch).

### 4.4 Coût de la densification

Les frais imputables à la densification sont à la charge des partenaires régionaux.

5 Une version provisoire des tailles d'échantillons pour les cantons et agglomérations se trouve à l'annexe 1.

6 Il revient aux cantons et/ou agglomérations de se coordonner lorsque le périmètre concerné est à cheval sur plusieurs régions.

## **Microrecensement mobilité et transports 2015**

En 2010, chaque interview supplémentaire a coûté aux partenaires régionaux la somme forfaitaire de 70 francs (TVA comprise). Relevons que ce montant incluait une contribution des partenaires régionaux aux frais supplémentaires occasionnés par la densification (conception et organisation de l'enquête, préparation et tirage de l'échantillon régional, calcul des résultats régionaux standardisés, etc.). Ce système de tarif forfaitaire sera reconduit en 2015.

Les coûts totaux par interview du microrecensement mobilité et transports 2015 devraient être similaires à ceux de l'enquête 2010.

## **5 Abréviations**

ARE:	Office fédéral du développement territorial
CATI:	Entretien téléphonique assisté par ordinateur
CD	Chef de division
CP:	Chef de projet
CS:	Chef de section
EPF:	Ecole polytechnique fédérale
EPFL:	Ecole polytechnique fédérale de Lausanne
EPFZ:	Ecole polytechnique fédérale de Zurich
METH:	Service de méthodes statistiques de l'OFS
MOBIL:	Section Mobilité de l'OFS
MRMT:	Microrecensement mobilité et transports
OFAC:	Office fédéral de l'aviation civile
OFEN:	Office fédéral de l'énergie
OFEV:	Office fédéral de l'environnement
OFROU:	Office fédéral des routes
OFS:	Office fédéral de la statistique
OFSP:	Office fédéral de la santé publique
OFSPPO:	Office fédéral du sport
OFT:	Office fédéral des transports
RFP:	Recensement fédéral de la population
SHAPE:	System der Haushalts- und Personenstatistiken (système des statistiques auprès des ménages et des personnes)

## Annexe 1: Tableau des tailles d'échantillons cantonaux et des agglomérations du MRMT 2015

Grandes régions	Cantons	Echantillon
Région lémanique	Genève	1749
	Valais	1872
	Vaud	3111
Espace Mittelland	Bern	4579
	Fribourg	1444
	Jura	444
	Neuchâtel	1375
	Solothurn	1556
Suisse du Nord-Ouest	Aargau	3088
	Basel-Landschaft	1055
	Basel-Stadt	715
Zurich	Zürich	5973
Suisse orientale	Appenzell A.Rh.	216
	Appenzell I.Rh.	60
	Glarus	150
	Graubünden	1266
	Schaffhausen	597
	St.Gallen	3140
	Thurgau	1601
Suisse centrale	Luzern	1453
	Nidwalden	290
	Obwalden	136
	Schwyz	820
	Uri	135
	Zug	617
Tessin	Ticino	2558
<b>Total Suisse</b>		<b>40'000</b>

Agglomérations	Echantillon
Aarau	600
Arbon	600
Au (SG)	600
Baden	600
Basel	1919
Bellinzona	600
Bern	1363
Biel/Bienne	600
Brig-Glis	250
Buchs (SG)	250
Bulle	250
Burgdorf	250
Chiasso	600
Chur	600
Delémont	250
Frauenfeld	250
Fribourg	600
Genève	2012
Grenchen	250
Interlaken	250
Kreuzlingen	250
La Chaux-de-Fonds	600
Lachen	250
Lausanne	1298
Lenzburg	250
Locarno	600
Lugano	600
Luzern	811
Monthey	250
Neuchâtel	600
Olten	600
Rapperswil-Jona/Rüti	600
Romanshorn	250
Schaffhausen	600
Schwyz	250
Sierre	250
Sion	600
Solothurn	600
St. Gallen	600
St. Moritz	250
Stans	250
Thun	600
Vevey	600
Wetzikon (ZH)	600
Wil (SG)	600
Winterthur	600
Wohlen (AG)	250
Yverdon-les-Bains	250
Zug	600
Zürich	4577



## Annexe 2: Questionnaire du MRMT 2010 – Version abrégée<sup>7</sup>

*Remarque: Dans la mesure où le questionnaire actuel n'est pas encore définitif, le questionnaire ci-dessous est celui qui a été utilisé lors de l'enquête 2010. Le questionnaire du MRMT 2015 sera similaire à celui de 2010. Certaines améliorations (par ex. mobilité douce) et adaptations (variable clés) seront encore apportées.*

■ : Variables clés SHAPE

### Remarques

Les questions sont formulées de sorte à pouvoir être posées facilement par téléphone.

N° MR 2010	Nom selon « Ablauf-schema »	Filtre / plausibilisations	Question	Catégories de réponse
<b>1. Domicile</b>				
1.1	F101.00		Tout d'abord, nous aimerions vérifier votre adresse: pouvez-vous me dire si cette adresse est celle de votre domicile principal ?	<ul style="list-style-type: none"> <li>lire l'adresse à haute voix et saisir dans Geotool</li> </ul>
1.2	F102.00		Est-ce que vous-même ou quelqu'un d'autre de votre ménage êtes ... ?	<ul style="list-style-type: none"> <li>Locataire/trice de cet appartement / maison, studio, chambre (1)</li> <li>Locataire/trice de cette société coopérative d'habitation (2)</li> <li>Bail à la ferme/Coopérative (3)</li> <li>Propriétaire de cette maison (4)</li> <li>Propriétaire de cet appartement (5)</li> <li>Détenteur/trice d'un logement gratuit, à la charge de l'employeur (6)</li> <li>Détenteur/trice d'un logement gratuit, à la charge d'un parent (7)</li> <li>ne sait pas (-97)</li> <li>pas de réponse (-98)</li> </ul>
1.3	F106.00		Combien de pièces habitables avez-vous dans votre logement ?	<ul style="list-style-type: none"> <li>nombre de pièces</li> <li>ne sait pas (-97)</li> <li>Pas de réponse (-98)</li> </ul>
1.4	F107.00		Est-ce que vous-même ou quelqu'un d'autre de votre ménage avez une résidence secondaire, qu'il s'agisse d'une maison, d'un appartement ou d'une chambre ?	<ul style="list-style-type: none"> <li>oui (1)</li> <li>non (2)</li> <li>ne sait pas (-97)</li> <li>pas de réponse (-98)</li> </ul>
1.5	F108.00	1.4 = 1	Combien de résidences secondaires, qu'il s'agisse de maisons, d'appartements ou de chambre, compte votre ménage ?	<ul style="list-style-type: none"> <li>nombre de résidences secondaires</li> <li>ne sait pas (-97)</li> <li>pas de réponse (-98)</li> </ul>
1.6	F109.00	1.4 = 1	Est-ce que nous vous avons atteint en ce moment à votre domicile principal ou dans une résidence secondaire de votre ménage ?	<ul style="list-style-type: none"> <li>domicile principal (1)</li> <li>résidence secondaire (2)</li> <li>atteint en déplacement (téléphone mobile) (3)</li> <li>ne sait pas (-97)</li> <li>pas de réponse (-98)</li> </ul>
1.7	F110.00	1.4 = 1	Où se situe la résidence secondaire x ?	<ul style="list-style-type: none"> <li>saisir dans Routingtool</li> </ul>
1.8	F115.00	1.4 = 1	Est-ce que vous-même ou quelqu'un d'autre de votre ménage êtes propriétaire de la résidence secondaire x ?	<ul style="list-style-type: none"> <li>oui (1)</li> <li>non (2)</li> <li>ne sait pas (-97)</li> <li>pas de réponse (-98)</li> </ul>

<sup>7</sup> Cette version abrégée du questionnaire est basée sur la technique des entretiens téléphoniques assistés par ordinateur (CATI).

Toutes les questions sont énumérées de manière succincte. Les réponses possibles sont résumées par des mots clés. Le questionnaire est constitué d'une partie consacrée au ménage et d'une autre partie consacrée à la personne sélectionnée en avance. Un certain nombre de questions de la seconde partie ne seront pas posées à toutes les personnes interrogées (longs voyages, mobilité douce, opinions sur la politique des transports). En pratique, les questions ne sont pas posées nécessairement dans le même ordre. En fonction de la réponse, il est aussi possible de faire certaines impasses ou de retourner en arrière.

## Microrecensement mobilité et transports 2015

N° MR 2010	Nom selon « Ablauf-schema »	Filtre / plausibilisations	Question	Catégories de réponse
1.9	F111.00	1.4 = 1	Dans quel but principal utilisez-vous, vous ou une autre personne de votre ménage, la résidence secondaire x ?	<ul style="list-style-type: none"> <li>pour le travail/ pour usage professionnel (1)</li> <li>pour la formation (2)</li> <li>pour les vacances (3)</li> <li>autre (5)</li> <li>ne sait pas (-97)</li> <li>pas de réponse (-98)</li> </ul>
1.10	F112.00	1.4 = 1 & 1.9 = 1,2	Combien de jours par semaine utilisez-vous, vous ou une autre personne de votre ménage, la résidence secondaire x ?	<ul style="list-style-type: none"> <li>nombre de jours par semaine</li> <li>ne sait pas (-97)</li> <li>pas de réponse (-98)</li> </ul>
1.11	F113.00	1.4 = 1 & 1.9 = 3,5	Combien de semaines par an utilisez-vous, vous ou une autre personne de votre ménage, la résidence secondaire x ?	<ul style="list-style-type: none"> <li>nombre de semaines par an</li> <li>ne sait pas (-97)</li> <li>pas de réponse (-98)</li> </ul>
<b>2. Structure du ménage et caractéristiques des membres du ménage</b>				
2.1	F202.00		Combien de personnes, y compris les enfants, vivent dans votre ménage ?	<ul style="list-style-type: none"> <li>nombre de personnes</li> </ul>
2.2	F203.00	2.1 = somme personnes de 2.2	<p>Pourriez-vous m'énumérer toutes les personnes qui vivent dans votre ménage, vous y compris ?</p> <p>Veuillez commencer par la personne la plus âgée, en indiquant le prénom, l'âge et le sexe de chaque personne !</p> <p>Prière d'indiquer l'AGE actuel en années révolues et NON PAS l'année de naissance.</p>	<ul style="list-style-type: none"> <li>prénom</li> <li>âge (années)</li> <li>sexe (1 = H, 2 = F)</li> </ul>
2.3	F201.00		Comment décririez-vous le ménage dans lequel vous vivez? Est-ce un... ?	<ul style="list-style-type: none"> <li>ménage d'une personne (personne vivant seule) (1)</li> <li>couple sans enfant (2)</li> <li>couple avec enfant(s) (3)</li> <li>un parent élevant seul des enfants (famille monoparentale avec enfant(s)) (4)</li> <li>autre type de ménage (ne comprenant pas de couple, ni de personne élevant seule des enfants, p. ex. communauté d'habitation, ménage de frères/sœurs, etc.) (5)</li> <li>ne sait pas (-97)</li> <li>pas de réponse (-98)</li> </ul>
2.4	F204.00a	2.2 => 18 ans	Est-ce que la personne x a un permis de conduire pour voitures ?	<ul style="list-style-type: none"> <li>oui (1)</li> <li>non (2)</li> </ul>
2.5	F202.00b	2.2 => 18 ans	Est-ce que la personne x a un permis de conduire pour motos ?	<ul style="list-style-type: none"> <li>oui(1)</li> <li>non (2)</li> </ul>
2.6	F206.01		Pourriez-vous vous m'indiquer le revenu mensuel brut approximatif de l'ensemble des personnes de votre ménage ? Ne comptez pas seulement les salaires, mais aussi tous les autres revenus éventuels.	<ul style="list-style-type: none"> <li>Moins de 2000 francs (1)</li> <li>de 2000 à 4000 francs (2)</li> <li>de 4001 à 6000 francs (3)</li> <li>de 6001 à 8000 francs (4)</li> <li>de 8001 à 10'000 francs (5)</li> <li>de 10'001 à 12'000 francs (6)</li> <li>de 12'001 à 14'000 francs (7)</li> <li>de 14'001 à 16'000 francs (8)</li> <li>plus de 16'000 francs (9)</li> <li>ne sait pas (-97)</li> <li>pas de réponse (-98)</li> </ul>
<b>3. Véhicules du ménage</b>				
3.1	F301.00		Combien de voitures avez-vous dans votre ménage ? Comptez également les voitures d'entreprise ou de service qui sont toujours à votre disposition ?	<ul style="list-style-type: none"> <li>nombre de voitures</li> </ul>
3.2	F302.02	3.1 >= 1	Quelle est la marque de la voiture x ( <i>pour identifier la voiture</i> ) ?	<ul style="list-style-type: none"> <li>marque/ couleur ou désignation propre</li> </ul>

# Microrecensement mobilité et transports 2015

N° MR 2010	Nom selon « Ablauf-schema »	Filtre / plausibilisations	Question	Catégories de réponse
3.3	F302.01	3.1 >= 1	Pour gagner du temps, nous pourrions recueillir d'autres indications sur votre voiture dans la banque de données des véhicules de la Confédération. Pour cela, nous avons besoin du numéro de la plaque d'immatriculation de la voiture x. Pourriez-vous me l'indiquer ?	<ul style="list-style-type: none"> <li>- codage en ligne à l'aide de MOFIS</li> <li>- ne sait pas (-97)</li> <li>- pas de réponse (-98)</li> </ul>
3.4	F304.00	3.3 = -97, -98	Quelle sorte de carburant utilisez-vous pour la voiture x ?	<ul style="list-style-type: none"> <li>- essence(1)</li> <li>- diesel (2)</li> <li>- hybride / E85 / gaz (3)</li> <li>- autres (4)</li> <li>- ne sait pas (-97)</li> <li>- pas de réponse (-99)</li> </ul>
3.5	F305.00	3.3 = -97, -98	Quelle est la cylindrée (volume des cylindres du moteur) de la voiture x ?	<ul style="list-style-type: none"> <li>- nombre de cm<sup>3</sup></li> <li>- ne sait pas (-97)</li> <li>- pas de réponse (-98)</li> </ul>
3.6	F306.00	3.3 = -97, -98	En quelle année la voiture x a-t-elle été mise en circulation pour la première fois ?	<ul style="list-style-type: none"> <li>- année</li> <li>- mois (si ≥ 2009)</li> <li>- ne sait pas (-97)</li> <li>- pas de réponse (-98)</li> </ul>
3.7	F307.00	3.1 >= 1 & 2.2 >= 18 ans & 2.4 = 1	Qui conduit principalement la voiture x ?	<ul style="list-style-type: none"> <li>- prénom du conducteur (PP &gt;= 18 ans et avec permis de conduire)</li> </ul>
3.8	F308.00	3.1 >= 1	Quel kilométrage approximatif la voiture x a-t-elle parcouru à ce jour ?	<ul style="list-style-type: none"> <li>- nombre de km</li> <li>- ne sait pas (-08)</li> <li>- pas de réponse (-98)</li> </ul>
3.9	F309.00	3.1 >= 1, 3.9 <= 3.8 3.9 <= 100'000 km	Combien de kilomètres ont été parcourus au total ces douze derniers mois avec la voiture x ?	<ul style="list-style-type: none"> <li>- nombre de km</li> <li>- ne sait pas (-97)</li> <li>- pas de réponse (-98)</li> </ul>
3.10	F310.00	3.1 >= 1 3.10 <= 3.9 3.10 <= 100'000 km	Et sur ce total des douze derniers mois, combien de kilomètres ont été parcourus à l'étranger, approximativement ?	<ul style="list-style-type: none"> <li>- nombre de km</li> <li>- ne sait pas (-97)</li> <li>- pas de réponse (-98)</li> </ul>
3.11	F311.00		De combien de places de stationnement ou de places de garage disposez-vous à votre domicile, en propriété ou en location ?	<ul style="list-style-type: none"> <li>- nombre de places de stationnement</li> <li>- ne sait pas (-97)</li> <li>- pas de réponse (-98)</li> </ul>
3.12	F312.00		Combien de motos avez-vous dans votre ménage (autorisées à partir de 18 ans ; vitesse maximale > 45 km/h, plaque d'immatriculation blanche) ?	<ul style="list-style-type: none"> <li>- nombre de motos</li> <li>- ne sait pas (98)</li> <li>- pas de réponse (-98)</li> </ul>
3.13	F313.00	3.12 >= 1	Pour gagner du temps, nous pourrions recueillir d'autres indications sur votre moto dans la banque de données des véhicules de la Confédération. Pour cela, nous avons besoin du numéro de la plaque d'immatriculation de la moto x. Pourriez-vous me l'indiquer ?	<ul style="list-style-type: none"> <li>- codage en ligne à l'aide de MOFIS</li> <li>- ne sait pas (-97)</li> <li>- pas de réponse (-98)</li> </ul>
3.14	F314.00	3.13 = -97, -98	Quelle est la cylindrée (volume des cylindres du moteur) de la moto x ?	<ul style="list-style-type: none"> <li>- nombre de cm<sup>3</sup></li> <li>- ne sait pas (-97)</li> <li>- pas de réponse (-98)</li> </ul>
3.15	F315.00	3.13 = -97, -98	En quelle année la moto x a-t-elle été mise en circulation pour la première fois ?	<ul style="list-style-type: none"> <li>- année</li> <li>- mois (si ≥ 2009)</li> <li>- ne sait pas (-97)</li> <li>- pas de réponse (-98)</li> </ul>
3.16	F316.00	3.12 >= 1	Quel kilométrage approximatif la moto x a-t-elle parcouru à ce jour ?	<ul style="list-style-type: none"> <li>- nombre de km</li> <li>- ne sait pas (-97)</li> <li>- pas de réponse (-98)</li> </ul>
3.17	F317.00	3.12 >= 1, 3.17 <= 3.16 3.17 <= 100'000 km	Combien de kilomètres ont été parcourus au total ces douze derniers mois avec la moto x ?	<ul style="list-style-type: none"> <li>- nombre de km</li> <li>- ne sait pas (-97)</li> <li>- pas de réponse (-98)</li> </ul>

## Microrecensement mobilité et transports 2015

N° MR 2010	Nom selon « Ablauf-schema »	Filtre / plausibilisations	Question	Catégories de réponse
3.18	F318.00	3.12 >= 1, 3.18 <= 3.17 3.18 <= 100'000 km	Et sur ce total des douze derniers mois, combien de kilomètres ont été parcourus à l'étranger, approximativement ?	<ul style="list-style-type: none"> <li>nombre de km</li> <li>ne sait pas (-97)</li> <li>pas de réponse (-98)</li> </ul>
3.19	F319.00		Combien de petites motos avec une plaque d'immatriculation jaune avez-vous dans votre ménage (à partir de 16 ans, vitesse maximale 45 km/h, jusqu'à 50 cm <sup>3</sup> ) ?	<ul style="list-style-type: none"> <li>nombre de petites motos</li> <li>ne sait pas (-97)</li> <li>pas de réponse (-98)</li> </ul>
3.20	F320.00	3.18 > 0 ou 3.19 > 0	De combien de places de stationnement ou de places de garage pour les motos disposez-vous, en propriété ou en location ?	<ul style="list-style-type: none"> <li>nombre de places de stationnement</li> <li>ne sait pas (-97)</li> <li>pas de réponse (-98)</li> </ul>
3.21	F321.00		Combien de cyclomoteurs avez-vous dans votre ménage (à partir de 14 ans, vitesse maximale 30 km/h, jusqu'à 50 cm <sup>3</sup> ) ?	<ul style="list-style-type: none"> <li>nombre de cyclomoteurs</li> <li>ne sait pas (-97)</li> <li>pas de réponse (-98)</li> </ul>
3.22	F322.00		Combien de bicyclettes (vélos électriques compris), prêtes à l'usage, avez-vous dans votre ménage ? Nous entendons par là tous les types de bicyclettes, sauf les petits vélos pour enfants en âge préscolaire.	<ul style="list-style-type: none"> <li>nombre de vélos</li> <li>ne sait pas (-97)</li> <li>pas de réponse (-98)</li> </ul>
3.23	F323.00	3.23 <= 3.22	Pour combien de ces bicyclettes avez-vous pris une vignette d'assurance ?	<ul style="list-style-type: none"> <li>nombre de vélos avec vignette</li> <li>ne sait pas (-97)</li> <li>pas de réponse (-98)</li> </ul>
<b>4. Données sociodémographiques de la personne cible<sup>8</sup></b>				
4.1	F401.00	Age >= 15	Quel est votre état civil ?	<ul style="list-style-type: none"> <li>célibataire (1)</li> <li>marié/e(2)</li> <li>veuf/veuve (3)</li> <li>divorcé/e (4)</li> <li>non marié (5)</li> <li>lié/e par partenariat enregistré (6)</li> <li>partenariat enregistré dissous (7)</li> <li>ne sait pas (-97)</li> <li>pas de réponse (-98)</li> </ul>
4.2	F402.00/01	Age >= 15	Quelle est l'école ou la formation que vous avez ACHÉVÉE EN TOUT PREMIER LIEU, après votre scolarité obligatoire ?	<ul style="list-style-type: none"> <li>n'a pas fréquenté l'école obligatoire (1)</li> <li>a fréquenté l'école obligatoire, mais ne l'a PAS achevée (2)</li> <li>n'a terminé que l'école obligatoire</li> <li>1 an de formation: 10ème année scolaire/préapprentissage/ école professionnelle d'une année, séjour linguistique avec certificat/stage ménager/offres de transition (3)</li> <li>2 ans: formation professionnelle initiale: attestation fédérale de formation prof. AFP (formation élémentaire) (4)</li> <li>2 ans: école professionnelle à plein temps, école de commerce (5)</li> <li>2-3 ans: école de culture générale (école de degré diplôme, école de culture générale ECG, école d'administration) (6)</li> <li>3-4 ans: apprentissage: formation professionnelle initiale duale avec certificat fédéral de capacité (CFC) (7)</li> <li>3-4 ans: professionnelle à plein temps, école de métiers, école supérieure de commerce (8)</li> <li>Brevet d'enseignement (Ancienne formation des enseignant(e)s) (9)</li> <li>Maturité gymnasiale (10)</li> <li>Maturité professionnelle ou maturité spécialisée (11)</li> <li>ne sait pas (-97)</li> <li>pas de réponse (-98)</li> </ul>

<sup>8</sup> Au préalable, sélection automatique (par ordinateur) de la personne cible et vérification des données personnelles déjà saisies (prénom, âge, sexe, possession du permis de conduire pour voitures, etc.). Si la personne cible a moins de 14 ans, demandez si les parents l'autorisent à participer à une interview. Si ce n'est pas le cas, menez une interview Proxy.

**Microrecensement mobilité et transports 2015**

N° MR 2010	Nom selon « Ablauf-schema »	Filtre / plausibilisations	Question	Catégories de réponse
4.3	F402.02	4.2=2,3	Avez-vous terminé la huitième ou la neuvième année scolaire obligatoire ?	<ul style="list-style-type: none"> <li>– oui (1)</li> <li>– non (2)</li> <li>– ne sait pas (-97)</li> <li>– pas de réponse (-98)</li> </ul>
4.4	F403.00/01	4.2>=3	Après cette première formation achevée, avez-vous achevé une autre formation ?	<ul style="list-style-type: none"> <li>– oui (1)</li> <li>– non (2)</li> <li>– ne sait pas (-97)</li> <li>– pas de réponse (-98)</li> </ul>
4.5	F404.00/01	4.4 = 1	De quel type de formation s'agit-il ?	<ul style="list-style-type: none"> <li>– Formation professionnelle supérieure avec brevet fédéral ou diplôme fédéral (ou diplôme de maîtrise) (13)</li> <li>– Ecoles techniques, autres écoles professionnelles supérieures (ET, ESCG), (2 ans plein temps ou 3 ans temps partiel) (14)</li> <li>– Ecoles prof. supérieures ESCEA, ESAA, ESTS, école technique supérieur ETS, (3 ans plein temps ou 4 ans temps partiel) (15)</li> <li>– Haute école spécialisée (HES), Haute école pédagogique (HEP) (16)</li> <li>– Université, EPF (17)</li> <li>– Brevet d'enseignement (Ancienne formation des enseignant(e)s) (10)</li> <li>– Maturité gymnasiale (11)</li> <li>– Maturité professionnelle ou maturité spécialisée (12)</li> <li>– 2 ans: formation professionnelle initiale: attestation fédérale de formation prof. AFP (formation élémentaire) (5)</li> <li>– 2 ans: école professionnelle à plein temps, école de commerce (6)</li> <li>– 2-3 ans: école de culture générale (école de degré diplôme, école de culture générale ECG, école d'administration) (7)</li> <li>– 3-4 ans: apprentissage, formation professionnelle initiale duale avec certificat fédéral de capacité (8)</li> <li>– 3-4 ans: école professionnelle à plein temps, école de métiers, école supérieure de commerce (9)</li> <li>– 1 an de formation: 10ème année scolaire/préapprentissage/ école professionnelle d'une année, séjour linguistique avec certificat/stage ménager/offres de transition (4)</li> <li>– ne sait pas (-97)</li> <li>– pas de réponse (-98)</li> </ul>
4.6	F404.02	4.5 = 16, 17	Pourriez-vous me dire quel est le niveau de ce certificat ou diplôme? Est-ce un ...	<ul style="list-style-type: none"> <li>– bachelor, mi-licence (1-3 ans) (1)</li> <li>– master, diplôme, licence, postgrade (4-5 ans) (2)</li> <li>– doctorat, habilitation (3)</li> <li>– ne sait pas (-97)</li> <li>– pas de réponse (-98)</li> </ul>
4.7	F405.00	Age >= 15	Venons-en maintenant à votre profession et à votre travail. Avez-vous travaillé contre rémunération ne serait-ce qu'UNE HEURE la semaine dernière, que ce soit en tant que salarié/e, comme indépendant/e ou comme apprenti/e ?	<ul style="list-style-type: none"> <li>– oui (1)</li> <li>– non (2)</li> <li>– ne sait pas (-97)</li> <li>– pas de réponse (-98)</li> </ul>
4.8	F406.00	4.7 ≠ 1	Avez-vous fourni, ne serait-ce qu'UNE HEURE de travail non rémunéré dans l'entreprise familiale la semaine dernière ?, Par exemple dans l'exploitation agricole ou dans un commerce appartenant à un membre de la famille ?	<ul style="list-style-type: none"> <li>– oui (1)</li> <li>– non (2)</li> <li>– ne sait pas (-97)</li> <li>– pas de réponse (-98)</li> </ul>

**Microrecensement mobilité et transports 2015**

N° MR 2010	Nom selon « Ablauf-schema »	Filtre / plausibilisations	Question	Catégories de réponse
4.9	F407.00	4.7 et 4.8 ≠ 1	Bien que vous n'ayez pas travaillé, aviez-vous LA SEMAINE DERNIÈRE quand même un emploi ? Par ex. comme salarié/e, indépendant/e, apprenti/e ou bien collaborez-vous habituellement dans l'entreprise familiale ?	<ul style="list-style-type: none"> <li>– oui (1)</li> <li>– non (2)</li> <li>– ne sait pas (-97)</li> <li>– pas de réponse (-98)</li> </ul>
4.10	F407.01	4.7, 4.8 et 4.9 ≠ 1	Avez-vous cherché un travail au cours de ces quatre dernières semaines?	<ul style="list-style-type: none"> <li>– oui (1)</li> <li>– non (2)</li> <li>– ne sait pas (-97)</li> <li>– pas de réponse (-98)</li> </ul>
4.11	F407.02	4.10=1	Si cela ne tenait qu'à vous, quand auriez-vous pu commencer au plus tôt?	<ul style="list-style-type: none"> <li>– tout de suite (1)</li> <li>– au cours des 2 prochaines semaines (2)</li> <li>– dans 3 à 4 semaines (3)</li> <li>– dans 5 semaines à 3 mois (4)</li> <li>– plus tard, au-delà de 3 mois (5)</li> <li>– n'est pas disponible (6)</li> <li>– à déjà trouvé un emploi, commence plus tard (7)</li> <li>– ne sait pas (-97)</li> <li>– pas de réponse (-98)</li> </ul>
4.12	F410.00	4.7=1 ou 4.8=1 ou 4.9=1	A côté de cette activité professionnelle ou de l'emploi que vous avez eu la semaine dernière, laquelle des situations suivantes s'applique le mieux à votre cas ? Vous êtes .....	<ul style="list-style-type: none"> <li>– Inscrit au chômage (21)</li> <li>– pas inscrit, mais à la recherche d'un emploi (22)</li> <li>– En formation (p.E. étudiant,écolier) (32)</li> <li>– femme/homme au foyer (33)</li> <li>– A la retraite ou à la retraite anticipée (34)</li> <li>– invalide (p.ex. RENTE AI) (35)</li> <li>– autres (36)</li> <li>– NON, aucune autre activité (0)</li> </ul>
4.13	F410.01	4.7, 4.8 und 4.9 ≠ 1	Laquelle des situations suivantes, s'applique le mieux dans votre cas? Vous êtes .....	<ul style="list-style-type: none"> <li>– Inscrit au chômage (21)</li> <li>– pas inscrit, mais à la recherche d'un emploi (22)</li> <li>– En formation (p.E. étudiant,écolier) (32)</li> <li>– femme/homme au foyer (33)</li> <li>– A la retraite ou à la retraite anticipée (34)</li> <li>– invalide (p.ex. RENTE AI) (35)</li> <li>– au service militaire/civil (36)</li> <li>– autres (37)</li> </ul>
4.14	F409.00	4.7=1 ou 4.8=1 ou 4.9=1	Quel type d'ACTIVITE professionnelle avez-vous eu la semaine dernière? Aviez-vous une ....	<ul style="list-style-type: none"> <li>– activité à plein temps (1)</li> <li>– activité à temps partiel (2)</li> <li>– plus d'une activité à temps partiel (3)</li> <li>– ne sait pas (-97)</li> <li>– pas de réponse (-98)</li> </ul>
4.15	F409.01	4.14 = 2,3	A quel pourcentage d'un poste à plein temps, votre activité professionnelle (la plus important) à temps partiel correspond-elle?	<ul style="list-style-type: none"> <li>– pourcentage</li> <li>– ne sait pas (-97)</li> <li>– pas de réponse (-98)</li> </ul>
4.16	F409.03	4.14 = 3	A quel pourcentage d'un poste à plein temps, votre activité professionnelle (la deuxième plus important) à temps partiel correspond-elle?	<ul style="list-style-type: none"> <li>– pourcentage</li> <li>– ne sait pas (-97)</li> <li>– pas de réponse (-98)</li> </ul>
4.17	F409.04/05	4.15= -97, -98	Pouvez-vous nous dire combien d'heures par semaine, normalement ou en moyenne avez-vous travaillé ? (Pouvez-vous nous dire combien d'heures par semaine, normalement ou en moyenne avez-vous consacré à votre activité professionnelle à temps partiel la plus importante ?)	<ul style="list-style-type: none"> <li>– nombre d'heures</li> </ul>

**Microrecensement mobilité et transports 2015**

N° MR 2010	Nom selon « Ablauf-schema »	Filtre / plausibilisations	Question	Catégories de réponse
4.18	F409.06	4.16=97,-98	Pouvez-vous nous dire combien d'heures par semaine, normalement ou en moyenne avez-vous consacré à votre activité professionnelle à temps partiel la deuxième plus importante ?	<ul style="list-style-type: none"> <li>nombre d'heures</li> </ul>
4.19	F408.00/01	4.7=1 ou 4.8=1 ou 4.9=1	Dans votre emploi principal ACTUEL est-ce que vous êtes ...	<ul style="list-style-type: none"> <li>Indépendante(e)</li> <li>Salarié(e) d'une SA ou SARL qui vous appartient</li> <li>Salarié(e) dans l'entreprise familiale d'un membre de votre ménage (3)</li> <li>Salarié(e) d'une autre entreprise privée ou d'une entreprise publique (4)</li> <li>Apprenti(e) (5)</li> </ul>
4.20	F411.00/01	4.19 = 4	Quelle position avez-vous dans votre activité principale actuelle ? Etes-vous .. ?	<ul style="list-style-type: none"> <li>salarié/e sans fonction de chef/fe: par ex. comme employé/e, ouvrier/ère, stagiaire (2)</li> <li>salarié/e exerçant une fonction de chef/fe: par ex. cadre moyen ou inférieur, par ex. chef/fe de bureau, chef/fe du service, chef/fe d'une filiale, chef/fe de groupe, chef/fe d'atelier, contremaître (3)</li> <li>salarié/e membre de la direction: par ex. comme directeur/trice, fondé/e de pouvoir, fonctionnaire en chef/fe (4)</li> <li>ne sait pas (-97)</li> <li>pas de réponse (-98)</li> </ul>
4.21	F411.02	4.19 = 1,2,3	Avez-vous des personnes sous vos ordres, directement ou indirectement?	<ul style="list-style-type: none"> <li>oui (1)</li> <li>non (2)</li> <li>ne sait pas (-97)</li> <li>pas de réponse (-98)</li> </ul>
4.22	F412.00	4.7=1 ou 4.8=1 ou 4.9=1	Quel est le NOM de votre employeur ou de l'entreprise où vous travaillez et dans quelle localité se trouve-t-il/elle ? Si il s'agit d'une entreprise avec plusieurs succursales, dites-moi le lieu où se trouve le bâtiment dans lequel vous travaillez.	<ul style="list-style-type: none"> <li>saisie dans Routingtool (REE)</li> <li>ne sait pas (-97)</li> <li>pas de réponse (-98)</li> </ul>
4.23	F810.00		Votre entreprise ou succursale est-elle active dans le secteur ...	<ul style="list-style-type: none"> <li>de l'agriculture/sylviculture / horticulture / élevage / pêche (1)</li> <li>de l'extraction de matières premières (houille, sel,...) (2)</li> <li>de l'industrie / fabrication de bien (aliments, machines ou d'autres articles) (3)</li> <li>la distr. d'électricité/gaz/air cond. (4)</li> <li>la production/distribution d'eau, gestion des déchets (5)</li> <li>la construction/finition (maison, inst. sanitaires, peinture, génie civil,...) (6)</li> <li>secteur des services (7)</li> </ul>
4.24	F811.00		Dans quel secteur précis des services votre entreprise ou succursale est-elle active ?	<ul style="list-style-type: none"> <li>commerce / réparations d'autos (8)</li> <li>transport, entreposage, poste (9)</li> <li>hébergement et restauration (10)</li> <li>information et communication journaux, tél.,informatique) (11)</li> <li>banques, assurances (12)</li> <li>immobilier (13)</li> <li>act.jur./comptables/publicité act. scienti. (ingén, R&amp;D, archi) (14)</li> <li>agences (location, voyages placement), sécurité, (15)</li> <li>administration publique (16)</li> <li>enseignement (17)</li> <li>santé / social (18)</li> <li>arts, spectacle, sport, musée, bibliothèque, casino (19)</li> <li>autres, réparation biens (20)</li> <li>services domestiques (21)</li> <li>ambassade, organisations extraterritoriales (22)</li> <li>ne sait pas (-97)</li> <li>pas de réponse (-98)</li> </ul>



# Microrecensement mobilité et transports 2015

N° MR 2010	Nom selon « Ablauf-schema »	Filtre / plausibilisations	Question	Catégories de réponse
4.25	F413.00/01	(4.7=1 ou 4.8=1 ou 4.9=1 ou 4.12=32) et Age>=18	Disposez-vous d'une place de stationnement pour la voiture à votre lieu de travail/lieu de formation (parking d'entreprise ou d'école, mais sans les parkings publics) ?	<ul style="list-style-type: none"> <li>- oui, gratuite (1)</li> <li>- oui, payante (2)</li> <li>- non (3)</li> <li>- ne sait pas (-97)</li> <li>- pas de réponse (-98)</li> </ul>
4.26	F414.00/01	4.25 = 2	Combien coûte cette place de stationnement à votre lieu de travail/de formation EN FRANCS SUISSES par mois ?	<ul style="list-style-type: none"> <li>- x Fr.</li> <li>- ne sait pas (-97)</li> <li>- pas de réponse (-98)</li> </ul>
4.27	F415.00	(4.7=1 ou 4.8=1 ou 4.9=1 ou 4.12=32) und Age>=14	Disposez-vous d'une place pour garer/déposer votre moto ou petite moto à votre lieu de travail/lieu de formation ?	<ul style="list-style-type: none"> <li>- oui (1)</li> <li>- non (2)</li> <li>- ne sait pas (-97)</li> <li>- pas de réponse (-98)</li> </ul>
4.28	F416.00		Disposez-vous d'un ou de plusieurs de ces abonnements pour les transports publics ?	<ul style="list-style-type: none"> <li>- abonnement ½ tarif (1)</li> <li>- abonnement général 1<sup>ère</sup> classe (2)</li> <li>- abonnement général 2<sup>e</sup> classe (3)</li> <li>- abonnement communautaire (4)</li> <li>- abonnement de parcours (5)</li> <li>- Voie 7 (6)</li> <li>- autre abonnement (Carte Junior, Abonnement Inter, Carte Petits-enfants, etc.) (7)</li> <li>- n'a pas d'abonnement (8)</li> <li>- ne sait pas (-97)</li> <li>- pas de réponse (-98)</li> </ul>
4.29	F417.00	(4.7=1 ou 4.8=1 ou 4.9=1) & 4.28 = 1-7	Votre employeur participe-t-il au financement de l'un de ces abonnements ?	<ul style="list-style-type: none"> <li>- oui (1)</li> <li>- non (2)</li> <li>- ne sait pas (-97)</li> <li>- pas de réponse (-98)</li> </ul>
4.30	F418.00	2.4 = 1	Etes-vous membre d'une organisation de Carsharing (autopartage) ?	<ul style="list-style-type: none"> <li>- oui (1)</li> <li>- non (2)</li> <li>- ne sait pas (-97)</li> <li>- pas de réponse (-98)</li> </ul>
4.31	F419.00		Sur quelle distance pouvez-vous marcher seul/e, c.-à-d. sans l'aide d'autrui, sans devoir vous arrêter et sans que vous ayez de fortes douleurs ? Est-ce ... ?	<ul style="list-style-type: none"> <li>- 200 m ou plus (1)</li> <li>- plus que quelques pas mais moins de 200 m (2)</li> <li>- seulement quelques pas (3)</li> <li>- je ne peux pas marcher du tout (4)</li> </ul>
4.32	F420.00	4.31 = 3,4	Pouvez-vous vous déplacer sans l'aide d'autrui en fauteuil roulant ?	<ul style="list-style-type: none"> <li>- oui (1)</li> <li>- non (2)</li> <li>- ne sait pas (-97)</li> <li>- pas de réponse (-98)</li> </ul>
4.33	F421.00		Dites-moi, s'il vous plaît, si vous disposez toujours, sur demande, ou pas du tout des moyens de transports suivants. Vélo (4.21a)? Cyclomoteur (4.22b)? Petite moto (4.21c)? Moto (4.21d) ? Voiture (4.21e) ?	<ul style="list-style-type: none"> <li>- toujours à disposition (1)</li> <li>- à disposition sur demande (2)</li> <li>- pas à disposition (3)</li> <li>- ne sait pas (-97)</li> <li>- pas de réponse (-98)</li> </ul>
4.34	F422.00		Etes-vous de nationalité suisse, étrangère ou avez-vous la double nationalité ?	<ul style="list-style-type: none"> <li>- nationalité suisse (50)</li> <li>- nationalité étrangère (51)</li> <li>- double nationalité (suisse + étrangère) (52)</li> <li>- apatride (53)</li> </ul>
4.35	F422.01/02	4.34=2,3	Quelle autre nationalité avez-vous en plus de la nationalité suisse ?	<ul style="list-style-type: none"> <li>- Recherche du PAYS ou ETAT dans la liste des ETATS</li> <li>- ne sait pas (-97)</li> <li>- pas de réponse (-98)</li> </ul>



**Microrecensement mobilité et transports 2015**

N° MR 2010	Nom selon « Ablauf-schema »	Filtre / plausibilisations	Question	Catégories de réponse
<b>5. Jour de référence</b>				
5.1	F501.00		<p>Quel temps faisait-il chez vous le jour x ?</p> <p><i>Posez la question de manière ouverte, attribution par l'interviewer</i></p>	<ul style="list-style-type: none"> <li>– ensoleillé/beau (1)</li> <li>– légèrement nuageux (2)</li> <li>– nuageux/très couvert (3)</li> <li>– brumeux/brouillard (4)</li> <li>– pluie (5)</li> <li>– neige (6)</li> <li>– très variable/instable/incertain (7)</li> <li>– chaud/très chaud (8)</li> <li>– froid/glacial (9)</li> <li>– ne sait pas (-97)</li> <li>– pas de réponse (-98)</li> </ul>
5.2	F502.00		<p>Vous êtes-vous déplacé/e le jour x ?</p> <p><i>Le jour de référence commence au moment où vous sortez de la maison (ou de l'endroit où vous avez dormi) pour la première fois de la journée et s'achève au moment où vous rentrez chez vous (ou à l'endroit où vous allez dormir) même si ce moment se situe après minuit.</i></p>	<ul style="list-style-type: none"> <li>– oui (1)</li> <li>– non (2)</li> </ul>
5.3	F506.00	5.2 = 2	<p>Pourquoi ne vous êtes-vous pas déplacé/e ?</p> <p><i>Posez la question de manière ouverte, attribution par l'interviewer</i></p>	<ul style="list-style-type: none"> <li>– maladie (1)</li> <li>– aucune nécessité (2)</li> <li>– travaux ménagers (3)</li> <li>– temps (4)</li> <li>– poste de travail à domicile (5)</li> <li>– j'avais de la visite (6)</li> <li>– incapacité physique (7)</li> <li>– reçoit des soins de tierces personnes (8)</li> <li>– autre (9)</li> <li>– ne sait pas (-97)</li> <li>– pas de réponse (-98)</li> </ul>
5.4	F503.00a	5.2 = 1	Nous nous intéressons maintenant aux activités que vous avez exercées hier/avant-hier hors de chez vous. Etes-vous allé à votre travail ?	<ul style="list-style-type: none"> <li>– oui (1)</li> <li>– non (2)</li> </ul>
5.5	F503.00b	5.2 = 1	Vous êtes-vous rendu à l'école ou avez-vous participé à un cours de formation ou de perfectionnement?	<ul style="list-style-type: none"> <li>– oui (1)</li> <li>– non (2)</li> </ul>
5.6	F503.00c	5.2 = 1	Etes-vous allé faire des achats ou avez-vous rendu visite à une banque ou à un office de poste?	<ul style="list-style-type: none"> <li>– oui (1)</li> <li>– non (2)</li> </ul>
5.7	F503.00d	5.2 = 1	Etes-vous sorti durant vos loisirs, pensez par ex. à des excursions, du sport, des activités associatives, un restaurant ou autres visites?	<ul style="list-style-type: none"> <li>– oui (1)</li> <li>– non (2)</li> </ul>
5.8	F503.00e	5.2 = 1	Avez-vous consulté un médecin ou un pharmacien?	<ul style="list-style-type: none"> <li>– oui (1)</li> <li>– non (2)</li> </ul>
5.9	F503.00f	5.2 = 1	Avez-vous accompagné un enfant ou une autre personne ou avez-vous conduit quelqu'un quelque part?	<ul style="list-style-type: none"> <li>– oui (1)</li> <li>– non (2)</li> </ul>
5.10	F512.00	5.2 = 1	Etes-vous parti/e le jour x de votre domicile principal, de votre résidence secondaire ou d'un autre endroit ?	<ul style="list-style-type: none"> <li>– domicile principal (saisie dans Routingtool)</li> <li>– résidence secondaire (saisie dans Routingtool)</li> <li>– autre endroit (saisie dans Routingtool)</li> </ul>
5.11	F511.00	5.2 = 1	Quand êtes-vous parti/e pour l'étape x ?	<ul style="list-style-type: none"> <li>– heure</li> </ul>

**Microrecensement mobilité et transports 2015**

N° MR 2010	Nom selon « Ablauf-schema »	Filtre / plausibilisations	Question	Catégories de réponse
5.12	F513.00	5.2 = 1; & Si 5.12 = 5, alors 2.5 = 1; & Si 5.12 = 7, alors 2.4 = 1;	Quel moyen de transport avez-vous utilisé pour l'étape x ?	<ul style="list-style-type: none"> <li>- à pied (1)</li> <li>- bicyclette (2)</li> <li>- cyclomoteur (3)</li> <li>- petite moto (dès 16 ans) (4)</li> <li>- moto comme conducteur (5)</li> <li>- moto comme passager (6)</li> <li>- voiture comme conducteur (7)</li> <li>- voiture comme passager (8)</li> <li>- train (9)</li> <li>- car postal (10)</li> <li>- bus (11)</li> <li>- tram/métro (12)</li> <li>- taxi (13)</li> <li>- autocar (14)</li> <li>- camion (15)</li> <li>- bateau (16)</li> <li>- avion, aéronef (17)</li> <li>- train à crémaillère, funiculaire, téléphérique, télésiège (18)</li> <li>- engins assimilés à des véhicules (trottinette, inline-skates/rollers, skateboard, chaise roulante) (19)</li> <li>- autre (20)</li> </ul>
5.13	F513.10a	5.12 = 7, 8	Quelle voiture avez-vous utilisée ?	<ul style="list-style-type: none"> <li>- voiture du ménage (1)</li> <li>- voiture d'entreprise, voiture de service (2)</li> <li>- voiture de location (3)</li> <li>- voiture « Carsharing », autopartage (4)</li> <li>- autre voiture (5)</li> </ul>
5.14	F513.10b	5.12 = 7, 8 5.13 = 1	Quelle voiture du ménage avez-vous utilisée ?	<ul style="list-style-type: none"> <li>- voiture du ménage selon la liste</li> </ul>
5.15	F513.20	5.12 = 7, 8; & Si 5.12 = 7, alors 5.15 >= 1; & Si 5.12 = 8, alors 5.15 >= 2	Combien de personnes se trouvaient dans cette voiture, vous inclus/e ?	<ul style="list-style-type: none"> <li>- nombre de personnes</li> </ul>
5.16	F513.30	5.12 = 7, 8	Combien avez-vous dû payer, en francs suisses, pour stationner votre voiture à l'arrivée (de l'étape) ?	<ul style="list-style-type: none"> <li>- x Fr.</li> </ul>
5.17	F516.00	5.2 = 1	Où êtes-vous allé/e à partir de .... avec le moyen de transport x .... ?	<ul style="list-style-type: none"> <li>- saisie dans Routingtool (origine et destination de l'étape)</li> </ul>
5.18	F514.00	5.2 = 1	A quelle heure êtes-vous arrivé(e) là-bas ?	<ul style="list-style-type: none"> <li>- heure (quatre chiffres)</li> </ul>
5.19	F515.49/50/51	(5.12 = 1, 2 origine de l'étape = destination de l'étape & 5.15 => 3 km) ou (5.12 = 3-8 & 5.15 => 3 km) ou (5.12 = 9-12)	<p>Pouvez-vous me décrire brièvement le trajet parcouru ?</p> <p><i>Uniquement pour les trajets TP, les trajets TIM à partir de 3 km et les circuits MD à partir de 3 km.</i></p>	<ul style="list-style-type: none"> <li>- saisie dans Routingtool (demander 2 points de route au maximum)</li> </ul>
5.20	F515.00	5.2 = 1	A combien de kilomètres estimez-vous la distance de cette étape ?	<ul style="list-style-type: none"> <li>- nombre de km (0.005-50000)</li> </ul>

# Microrecensement mobilité et transports 2015

N° MR 2010	Nom selon « Ablauf-schema »	Filtre / plausibilisations	Question	Catégories de réponse
5.21	F529.00	5.2 = 1	Qu'avez-vous fait une fois arrivé(e) à destination ?	<ul style="list-style-type: none"> <li>prendre une correspondance, changer de moyen de transport, garer la voiture (1)</li> <li>travailler (2)</li> <li>formation, école (3)</li> <li>achats, approvisionnements (4)</li> <li>utilisation de prestations de services (poste, banque, traitement médical, etc.) (5)</li> <li>activité professionnelle (6)</li> <li>voyage de service (7)</li> <li>activité de loisirs (8)</li> <li>trajet d'accompagnement (uniquement enfants) (9)</li> <li>trajet d'accompagnement/pour rendre service (à autrui, par ex. à des personnes handicapées) (10)</li> <li>retour à la maison ou hébergement hors du domicile (11)</li> <li>autre (12)</li> </ul>
5.22	F517.00	5.21 = 8	Quelles activités de loisirs avez-vous entreprises à cet endroit ? <i>Posez la question de manière ouverte, attribution par l'interviewer.</i>	<ul style="list-style-type: none"> <li>visites (famille, amis, connaissances) (1)</li> <li>gastronomie (restaurant, bar, café, etc.) (2)</li> <li>pratique d'une activité sportive (football, jogging, etc.) (3)</li> <li>ballade, randonnée (4)</li> <li>tour en vélo (5)</li> <li>assister à une compétition sportive (match, etc.) (6)</li> <li>activités extérieures non sportives (par ex. sortir le chien) (7)</li> <li>traitement médical/wellness/fitness (8)</li> <li>manifestation culturelle, installation/centre de loisirs (9)</li> <li>travail non rémunéré (10)</li> <li>société, association (11)</li> <li>excursion, vacances (12)</li> <li>religion (église, cimetière, pèlerinage) (13)</li> <li>activités de loisirs domestiques à l'extérieur (14)</li> <li>manger, sans gastronomie : pique-nique, grillade, etc. (15)</li> <li>shopping (16)</li> <li>tour (voiture/moto/train, etc.) (17)</li> <li>autres : noter</li> <li>ne sait pas (-97)</li> <li>pas de réponse (-98)</li> </ul>
5.23	F518.00	5.21 = 4	Quel genre d'achats avez-vous effectués à cet endroit ?	<ul style="list-style-type: none"> <li>achats alimentaires (1)</li> <li>biens de consommation (2)</li> <li>biens d'investissement (3)</li> <li>achats comme activité de loisirs (4)</li> <li>autre (5)</li> </ul>
5.24	F519.00	5.21 = 4	Dans combien de magasins vous êtes-vous rendu/e ?	<ul style="list-style-type: none"> <li>nombre de magasins</li> </ul>
5.25	F520.00	5.21 = 9,10	Pour quelle/s raison/s avez-vous accompagné cette/ces personne/s ?	<ul style="list-style-type: none"> <li>l'enfant est encore trop jeune (1)</li> <li>trajets trop longs pour les parcourir à pied/vélo (2)</li> <li>pas desservi par les TP (3)</li> <li>dangers dans la circulation routière (4)</li> <li>autres dangers (par ex. agressions) (5)</li> <li>la personne accompagnée était handicapée (6)</li> <li>autres raisons (7)</li> </ul>
5.26	F521.00	Principal moyen de transport = MD	Pourquoi avez-vous choisi le moyen de transport y pour parcourir le trajet x ? Citez-moi une à deux raisons. <i>Cette question n'est posée qu'à la fin du trajet aller/retour (fin de la boucle). Le moyen de transport principal est déterminé sur la base de l'étape la plus longue en termes de distance. Posez la question de manière ouverte, attribution par l'interviewer.</i>	<ul style="list-style-type: none"> <li>manque d'alternatives (1)</li> <li>coûts (2)</li> <li>sentiment de sécurité (3)</li> <li>plaisir de voyager (4)</li> <li>plus grande fiabilité (5)</li> <li>raisons écologiques (6)</li> <li>raisons de santé (7)</li> <li>pas de place de stationnement au lieu de destination (8)</li> <li>Aucune / mauvaise offre de TP (9)</li> <li>Promenade (10)</li> <li>Trajet court (11)</li> <li>Autre (12)</li> </ul>

## Microrecensement mobilité et transports 2015

N° MR 2010	Nom selon « Ablauf-schema »	Filtre / plausibilisations	Question	Catégories de réponse
5.27	F522.00	Principal moyen de transport = TIM	<p>Pourquoi avez-vous choisi le moyen de transport y pour parcourir le trajet x ? Citez-moi une à deux raisons.</p> <p><i>Cette question n'est posée qu'à la fin du trajet aller/retour (fin de la boucle). Le moyen de transport principal est déterminé sur la base de l'étape la plus longue en termes de distance. Posez la question de manière ouverte, attribution par l'interviewer.</i></p>	<ul style="list-style-type: none"> <li>voiture/moto à disposition (1)</li> <li>manque d'alternatives (2)</li> <li>courte durée du déplacement (3)</li> <li>coûts plus faibles (notamment par rapport aux TP) (4)</li> <li>sentiment de sécurité (5)</li> <li>plaisir de voyager (6)</li> <li>plus grande fiabilité (7)</li> <li>transport de bagages, objets encombrants (8)</li> <li>confort (9)</li> <li>raisons de santé (10)</li> <li>conditions météorologiques (11)</li> <li>pas accessible par les TP (12)</li> <li>place de stationnement disponible au lieu de destination (13)</li> <li>Autre (14)</li> </ul>
5.28	F523.00	Principal moyen de transport = TP	<p>Pourquoi avez-vous choisi le moyen de transport y pour parcourir le trajet x ? Citez-moi une à deux raisons.</p> <p><i>Cette question n'est posée qu'à la fin du trajet aller/retour (fin de la boucle). Le moyen de transport principal est déterminé sur la base de l'étape la plus longue en termes de distance. Posez la question de manière ouverte, attribution par l'interviewer.</i></p>	<ul style="list-style-type: none"> <li>abonnement à disposition (1)</li> <li>manque d'alternatives (pas de voiture) (2)</li> <li>durée du déplacement (3)</li> <li>coûts (4)</li> <li>sentiment de sécurité (5)</li> <li>plaisir de voyager (6)</li> <li>plus grande fiabilité (7)</li> <li>transport de bagages, objets encombrants (8)</li> <li>raisons écologiques (9)</li> <li>raisons de santé (10)</li> <li>conditions météorologiques (11)</li> <li>confort (12)</li> <li>bonne offres de TP (13)</li> <li>pas de place de stationnement au lieu de destination (14)</li> <li>Autre (15)</li> </ul>
5.29	F524.00	Principal moyen de transport = avion	<p>Pourquoi avez-vous choisi le moyen de transport y pour parcourir le trajet x ? Citez-moi une à deux raisons.</p>	<ul style="list-style-type: none"> <li>manque d'alternatives (1)</li> <li>durée du déplacement (2)</li> <li>coûts (3)</li> <li>sentiment de sécurité (4)</li> <li>plaisir de voyager (5)</li> <li>plus grande fiabilité (6)</li> <li>confort (7)</li> <li>autres raisons (8)</li> </ul>
<b>6. Module complémentaire 1A « Voyages d'une journée »</b>				
6.1	F601.00	Module 1A	<p>J'aimerais encore vous poser quelques questions sur vos voyages d'une journée. Combien d'excursions, de voyages professionnels ou de voyages de ce genre sans nuitées avez-vous effectués au cours des 14 derniers jours, donc depuis .... ?</p> <p><i>(Critères: de plus de 3 heures, pas de nuitée, plus rarement qu'une fois par semaine, but du voyage autre que routine quotidienne et voyage ne servant pas à subvenir aux besoins vitaux)</i></p>	<ul style="list-style-type: none"> <li>nombre de voyages d'une journée</li> </ul>
6.2	F601.50	Module 1A & 6.1 >= 1	A quelle date avez-vous effectué ce voyage d'une journée x ?	<ul style="list-style-type: none"> <li>date</li> </ul>
6.3	F618.00	Module 1A & 6.1 => 1	A quelle fréquence vous rendez-vous à y, c'est-dire la destination principale du voyage d'une journée x ?	<ul style="list-style-type: none"> <li>au moins une fois par semaine (1)</li> <li>au moins une fois par mois (2)</li> <li>au moins une fois par an (3)</li> <li>moins souvent (4)</li> <li>c'était la première fois (5)</li> <li>ne sait pas (-97)</li> <li>pas de réponse (-98)</li> </ul>
6.4	F603.00	Module 1A & 6.1 >= 1	Quel était le lieu de départ de ce voyage d'une journée ?	<ul style="list-style-type: none"> <li>saisie dans Routingtool</li> </ul>
6.5	F604.00	Module 1A & 6.1 >= 1	Pourriez-vous m'indiquer la destination principale du voyage d'une journée x ?	<ul style="list-style-type: none"> <li>saisie dans Routingtool</li> </ul>

# Microrecensement mobilité et transports 2015

N° MR 2010	Nom selon « Ablauf-schema »	Filtre / plausibilisations	Question	Catégories de réponse
6.6	F605.00	Module 1A & 6.1 >= 1	Lors de ce voyage, vous êtes-vous rendu/e à un autre endroit où vous avez effectué une activité ? (arrêt de plus de 30 minutes)	<ul style="list-style-type: none"> <li>– oui (1)</li> <li>– non (2)</li> </ul>
6.7	F606.00	Module 1A & 6.5 = 1	Où avez-vous fait cet arrêt en cours de route x ? (max. 3)	<ul style="list-style-type: none"> <li>– saisie dans Routingtool</li> </ul>
6.8	F607.00	Module 1A & 6.8 >= 3	Combien d'heures au total a duré le voyage d'une journée x ?	<ul style="list-style-type: none"> <li>– nombre d'heures</li> </ul>
6.9	F608.00	Module 1A & 6.1 >= 1	Dans quel but avez-vous fait ce voyage d'une journée x ?  <i>Posez la question de manière ouverte, attribution par l'interviewer.</i>	<ul style="list-style-type: none"> <li>– formation ; course d'école/d'études, camp (1)</li> <li>– shopping (2)</li> <li>– traitement médical (en clinique, etc.) (3)</li> <li>– voyages professionnels (séances extraordinaires, congrès, etc.) (4)</li> <li>– visites (famille, amis, connaissances) (5)</li> <li>– gastronomie (excursion culinaire, dégustation de vins, etc. (6)</li> <li>– pratique d'une activité sportive (participation à un tournoi, à un meeting, etc.) (7)</li> <li>– ballade / randonnée (8)</li> <li>– tour en vélo (9)</li> <li>– assister à une compétition sportive (match, etc.) (10)</li> <li>– activités extérieures non sportives (promenade, flânerie dans la nature, etc.) (11)</li> <li>– manifestation culturelle, installation/centre de loisirs (12)</li> <li>– excursion, vacances (13)</li> <li>– religion (église, cimetière, pèlerinage) (14)</li> <li>– voyages d'affaires comme personne accompagnante (15)</li> <li>– voyages privés comme personne accompagnante (16)</li> <li>– tour (voiture/moto/train, etc.) (17)</li> <li>– autre (18)</li> <li>– ne sait pas (-97)</li> <li>– pas de réponse (-98)</li> </ul>
6.10	F609.00	Module 1A & 6.1 >= 1	Quel moyen de transport avez-vous utilisé pour le voyage d'une journée x ? Si vous avez utilisé plusieurs moyens de transport, veuillez indiquer le moyen de transport avec lequel vous avez parcouru la DISTANCE LA PLUS LONGUE.	<ul style="list-style-type: none"> <li>– à pied (1)</li> <li>– bicyclette (2)</li> <li>– cyclomoteur (3)</li> <li>– petite moto (dès 16 ans) (4)</li> <li>– moto comme conducteur (5)</li> <li>– moto comme passager (6)</li> <li>– voiture comme conducteur (7)</li> <li>– voiture comme passager (8)</li> <li>– train (9)</li> <li>– car postal (10)</li> <li>– bus (11)</li> <li>– tram/métro (12)</li> <li>– taxi (13)</li> <li>– autocar (14)</li> <li>– camion (15)</li> <li>– bateau (16)</li> <li>– avion, aéronef (17)</li> <li>– train à crémaillère, funiculaire, téléphérique, télésiège (18)</li> <li>– engins assimilés à des véhicules (trottinette, inline-skates/rollers, skateboard, chaise roulante) (19)</li> <li>– autre (20)</li> </ul>
6.11	F610.00	Module 1A & 6.10 = 1, 2	Pourquoi avez-vous choisi le moyen de transport y pour parcourir le trajet aller x ? Citez-moi une à deux raisons.  <i>Posez la question de manière ouverte, attribution par l'interviewer.</i>	<ul style="list-style-type: none"> <li>– manque d'alternatives (1)</li> <li>– coûts (2)</li> <li>– sentiment de sécurité (3)</li> <li>– plaisir de voyager (4)</li> <li>– plus grande fiabilité (5)</li> <li>– raisons écologiques (6)</li> <li>– raisons de santé (7)</li> <li>– pas de place de stationnement au lieu de destination (8)</li> <li>– autres (9)</li> </ul>

**Microrecensement mobilité et transports 2015**

N° MR 2010	Nom selon « Ablauf-schema »	Filtre / plausibilisations	Question	Catégories de réponse
6.12	F611.00	Module 1A & 6.10 = 3-8	Pourquoi avez-vous choisi le moyen de transport y pour parcourir le trajet aller x ? Citez-moi une à deux raisons.  <i>Posez la question de manière ouverte, attribution par l'interviewer.</i>	<ul style="list-style-type: none"> <li>voiture/moto à disposition (1)</li> <li>manque d'alternatives (2)</li> <li>courte durée du déplacement (3)</li> <li>coûts plus faibles (notamment par rapport aux TP) (4)</li> <li>sentiment de sécurité (5)</li> <li>plaisir de voyager (6)</li> <li>plus grande fiabilité (7)</li> <li>transport de bagages, objets encombrants (8)</li> <li>confort (9)</li> <li>raisons de santé (10)</li> <li>conditions météorologiques (11)</li> <li>pas accessible par les TP (12)</li> <li>place de stationnement disponible au lieu de destination (13)</li> <li>autres (14)</li> </ul>
6.13	F612.00	Module 1A & 6.10 = 9-12	Pourquoi avez-vous choisi le moyen de transport y pour parcourir le trajet aller x ? Citez-moi une à deux raisons.  <i>Posez la question de manière ouverte, attribution par l'interviewer.</i>	<ul style="list-style-type: none"> <li>abonnement à disposition (1)</li> <li>manque d'alternatives (pas de voiture) (2)</li> <li>durée du déplacement (3)</li> <li>coûts (4)</li> <li>sentiment de sécurité (5)</li> <li>plaisir de voyager (6)</li> <li>plus grande fiabilité (7)</li> <li>transport de bagages, objets encombrants (8)</li> <li>raisons écologiques (9)</li> <li>raisons de santé (10)</li> <li>conditions météorologiques (11)</li> <li>confort (12)</li> <li>bonne offres de TP (13)</li> <li>pas de place de stationnement au lieu de destination (14)</li> <li>autres (15)</li> </ul>
6.14	F613.00	Module 1A & 6.1 => 1	Avez-vous pris le moyen de transport x pour le trajet de retour ?	<ul style="list-style-type: none"> <li>oui (1)</li> <li>non (2)</li> </ul>
6.15	F614.00	Module 1A & 6.14 = 2	Quel MOYEN DE TRANSPORT avez-vous utilisé pour le VOYAGE DE RETOUR ? Si vous avez utilisé plusieurs moyens de transport, veuillez indiquer le moyen de transport avec lequel vous avez parcouru la DISTANCE LA PLUS LONGUE.	<ul style="list-style-type: none"> <li>à pied (1)</li> <li>bicyclette (2)</li> <li>cyclomoteur (3)</li> <li>petite moto (dès 16 ans) (4)</li> <li>moto comme conducteur (5)</li> <li>moto comme passager (6)</li> <li>voiture comme conducteur (7)</li> <li>voiture comme passager (8)</li> <li>train (9)</li> <li>car postal (10)</li> <li>bus (11)</li> <li>tram/méto (12)</li> <li>taxi (13)</li> <li>autocar (14)</li> <li>camion (15)</li> <li>bateau (16)</li> <li>avion, aéronef (17)</li> <li>train à crémaillère, funiculaire, téléphérique, télésiège (18)</li> <li>engins assimilés à des véhicules (trottinette, inline-skates/rollers, skateboard, chaise roulante) (19)</li> <li>autre (20)</li> </ul>
6.16	F615.00	Module 1A & 6.1 => 1	De combien de personnes étiez-vous accompagné/e lors du voyage d'une journée x ?	<ul style="list-style-type: none"> <li>nombre de personnes</li> </ul>
6.17	F616.00	Module 1A & 6.1 => 1	A combien de kilomètres estimez-vous la distance du voyage d'une journée x (trajet aller/retour + déplacements sur le lieu de destination) ?	<ul style="list-style-type: none"> <li>nombre de kilomètres</li> </ul>
6.18	F617.00	Module 1A & 6.1 => 1 & 6.5 = étranger	A combien de kilomètres estimez-vous la distance parcourue sur territoire suisse lors du voyage x d'une journée ?	<ul style="list-style-type: none"> <li>nombre de kilomètres</li> </ul>

# Microrecensement mobilité et transports 2015

N° MR 2010	Nom selon « Ablauf-schema »	Filtre / plausibilisations	Question	Catégories de réponse
6.19	F619.00	Module 1A & 6.10 = 9-12, 17, 18	Avec quel moyen de transport êtes-vous allé/e à la gare/l'arrêt/l'aéroport ?	<ul style="list-style-type: none"> <li>à pied (1)</li> <li>bicyclette (2)</li> <li>cyclomoteur (3)</li> <li>petite moto (dès 16 ans) (4)</li> <li>moto comme conducteur (5)</li> <li>moto comme passager (6)</li> <li>voiture comme conducteur (7)</li> <li>voiture comme passager (8)</li> <li>train (9)</li> <li>car postal (10)</li> <li>bus (11)</li> <li>tram/métro (12)</li> <li>taxi (13)</li> <li>autocar (14)</li> <li>camion (15)</li> <li>bateau (16)</li> <li>avion, aéronef (17)</li> <li>train à crémaillère, funiculaire, téléphérique, télésiège (18)</li> <li>engins assimilés à des véhicules (trotinette, inline-skates/rollers, skateboard, chaise roulante) (19)</li> <li>autre (20)</li> </ul>
<b>7. Module complémentaire 1B « Voyages avec nuitées »</b>				
7.1	F701.00	Module 1B	<p>J'aimerais encore vous poser quelques questions sur vos voyages avec nuitées effectués à titre privé ou professionnel. Combien de voyages avec une ou plusieurs nuitées avez-vous effectués à titre privé ou professionnel au cours des 4 derniers mois, donc depuis le .... ?</p> <p>(Critères: au moins une nuitée, plus rarement qu'une fois par semaine, but du voyage autre que routine quotidienne et voyage ne servant pas à subvenir aux besoins vitaux)</p>	— nombre de voyages avec nuitées
7.2	F701.50	Module 1B & 7.1 >= 1	A quelle date avez-vous effectué le voyage x ?	— date
7.3	F718.00	Module 1B & 7.1 >= 1	A quelle fréquence vous rendez-vous à ..., c'est-dire la destination principale du voyage x ?	<ul style="list-style-type: none"> <li>au moins une fois par semaine (1)</li> <li>au moins une fois par mois (2)</li> <li>au moins une fois par an (3)</li> <li>moins souvent (4)</li> <li>c'était la première fois (5)</li> <li>ne sait pas (-97)</li> <li>pas de réponse (-98)</li> </ul>
7.4	F703.00	Module 1B & 7.1 >= 1	Quel était le lieu de départ de ce voyage x ?	— saisie dans Routingtool
7.5	F704.00	Module 1B & 7.1 >= 1	Quel était la destination du voyage x ?	— saisie dans Routingtool
7.6	F705.00	Module 1B & 7.1 >= 1	Combien de nuitées avez-vous passées hors de chez vous durant ce voyage à ... ?	— nombre de nuitées

# Microrecensement mobilité et transports 2015

N° MR 2010	Nom selon « Ablauf-schema »	Filtre / plausibilisations	Question	Catégories de réponse
7.7	F706.00	Module 1B & 7.1 >= 1	Pourriez-vous m'indiquer les principaux autres endroits où vous avez passé la nuit au cours du voyage x ? (max. 3)	— saisie dans Routingtool
7.8	F707.00	Module 1B & 7.1 >= 1	Dans quel but avez-vous fait ce voyage ?	<ul style="list-style-type: none"> <li>— formation; voyage d'école/d'études, camp (1)</li> <li>— shopping (2)</li> <li>— traitement médical (en clinique, etc.) (3)</li> <li>— voyages professionnels (séances extraordinaires, congrès, etc.) (4)</li> <li>— visites (famille, amis, connaissances) (5)</li> <li>— gastronomie (excursion culinaire, dégustation de vins, etc.) (6)</li> <li>— pratique d'une activité sportive (participation à un tournoi, à un meeting, etc.) (7)</li> <li>— ballade / randonnée (8)</li> <li>— tour en vélo (9)</li> <li>— assister à une compétition sportive (match, etc.) (10)</li> <li>— activités extérieures non sportives (promenade, flânerie dans la nature, etc.) (11)</li> <li>— manifestation culturelle/installation/centre de loisirs (12)</li> <li>— excursion, vacances (13)</li> <li>— religion (église, cimetière, pèlerinage) (14)</li> <li>— voyages professionnels comme personne accompagnante (15)</li> <li>— voyages privés comme personne accompagnante (16)</li> <li>— tour (voiture/moto/train, etc.) (17)</li> <li>— autre (18)</li> <li>— ne sait pas (-97)</li> <li>— pas de réponse (-98)</li> </ul>
7.9	F708.00	Module 1B & 7.1 >= 1	Quel moyen de transport avez-vous utilisé pour le trajet aller du voyage x? Si vous avez utilisé plusieurs moyens de transport, veuillez indiquer le moyen de transport avec lequel vous avez parcouru la DISTANCE LA PLUS LONGUE.	<ul style="list-style-type: none"> <li>— à pied (1)</li> <li>— bicyclette (2)</li> <li>— cyclomoteur (3)</li> <li>— petite moto (dès 16 ans) (4)</li> <li>— moto comme conducteur (5)</li> <li>— moto comme passager (6)</li> <li>— voiture comme conducteur (7)</li> <li>— voiture comme passager (8)</li> <li>— train (9)</li> <li>— car postal (10)</li> <li>— bus (11)</li> <li>— tram/métro (12)</li> <li>— taxi (13)</li> <li>— autocar (14)</li> <li>— camion (15)</li> <li>— bateau (16)</li> <li>— avion, aéronef (17)</li> <li>— train à crémaillère, funiculaire, téléphérique, télésiège (18)</li> <li>— engins assimilés à des véhicules (trotinette, inline-skates/rollers, skateboard, chaise roulante) (19)</li> <li>— autre (20)</li> </ul>
7.10	F709.00	Module 1A & 7.9 = 1, 2	Pourquoi avez-vous choisi le moyen de transport y pour parcourir le trajet aller du voyage x ? Citez-moi une à deux raisons.  <i>Posez la question de manière ouverte, attribution par l'interviewer.</i>	<ul style="list-style-type: none"> <li>— manque d'alternatives (1)</li> <li>— coûts (2)</li> <li>— sentiment de sécurité (3)</li> <li>— plaisir de voyager (4)</li> <li>— plus grande fiabilité (5)</li> <li>— raisons écologiques (6)</li> <li>— raisons de santé (7)</li> <li>— pas de place de stationnement au lieu de destination (8)</li> <li>— autres (9)</li> </ul>



**Microrecensement mobilité et transports 2015**

N° MR 2010	Nom selon « Ablauf-schema »	Filtre / plausibilisations	Question	Catégories de réponse
7.11	F710.00	Module 1A & 7.9 = 3-8	Pourquoi avez-vous choisi le moyen de transport y pour parcourir le trajet aller du voyage x ? Citez-moi une à deux raisons.  <i>Posez la question de manière ouverte, attribution par l'interviewer.</i>	<ul style="list-style-type: none"> <li>voiture/moto à disposition (1)</li> <li>manque d'alternatives (2)</li> <li>courte durée du déplacement (3)</li> <li>coûts plus faibles (notamment par rapport aux TP) (4)</li> <li>sentiment de sécurité (5)</li> <li>plaisir de voyager (6)</li> <li>plus grande fiabilité (7)</li> <li>transport de bagages, objets encombrants (8)</li> <li>confort (9)</li> <li>raisons de santé (10)</li> <li>conditions météorologiques (11)</li> <li>pas accessible par les TP (12)</li> <li>place de stationnement disponible au lieu de destination (13)</li> <li>autres (14)</li> </ul>
7.12	F711.00	Module 1A & 7.9 = 9-12	Pourquoi avez-vous choisi le moyen de transport y pour parcourir le trajet aller du voyage x ? Citez-moi une à deux raisons.  <i>Posez la question de manière ouverte, attribution par l'interviewer.</i>	<ul style="list-style-type: none"> <li>abonnement à disposition (1)</li> <li>manque d'alternatives (pas de voiture) (2)</li> <li>durée du déplacement (3)</li> <li>coûts (4)</li> <li>sentiment de sécurité (5)</li> <li>plaisir de voyager (6)</li> <li>plus grande fiabilité (7)</li> <li>transport de bagages, objets encombrants (8)</li> <li>raisons écologiques (9)</li> <li>raisons de santé (10)</li> <li>conditions météorologiques (11)</li> <li>confort (12)</li> <li>bonne offres de TP (13)</li> <li>pas de place de stationnement au lieu de destination (14)</li> <li>autres (15)</li> </ul>
7.13	F712.00	Module 1A & 7.9 = 17	Pour quelles raisons avez-vous choisi le moyen de transport y pour le trajet aller du voyage x et non pas un autre moyen de transport?	<ul style="list-style-type: none"> <li>manque d'alternatives (1)</li> <li>durée du déplacement (2)</li> <li>coûts (3)</li> <li>sentiment de sécurité (4)</li> <li>plaisir de voyager (5)</li> <li>plus grande fiabilité (6)</li> <li>confort (7)</li> <li>autres (8)</li> </ul>
7.14	F713.00	Module 1B & 7.1 >= 1	Avez-vous aussi pris le moyen de transport y pour le trajet de retour ?	<ul style="list-style-type: none"> <li>oui (1)</li> <li>non (2)</li> </ul>
7.15	F714.00	Module 1B & 7.14 = 1	Quel MOYEN DE TRANSPORT avez-vous utilisé pour le VOYAGE DE RETOUR ? Si vous avez utilisé plusieurs moyens de transport, veuillez indiquer le moyen de transport avec lequel vous avez parcouru la DISTANCE LA PLUS LONGUE.	<ul style="list-style-type: none"> <li>à pied (1)</li> <li>bicyclette (2)</li> <li>cyclomoteur (3)</li> <li>petite moto (dès 16 ans) (4)</li> <li>moto comme conducteur (5)</li> <li>moto comme passager (6)</li> <li>voiture comme conducteur (7)</li> <li>voiture comme passager (8)</li> <li>train (9)</li> <li>car postal (10)</li> <li>bus (11)</li> <li>tram/métro (12)</li> <li>taxi (13)</li> <li>autocar (14)</li> <li>camion (15)</li> <li>bateau (16)</li> <li>avion, aéronef (17)</li> <li>train à crémaillère, funiculaire, téléphérique, télésiège (18)</li> <li>engins assimilés à des véhicules (trottinette, inline-skates/rollers, skateboard, chaise roulante) (19)</li> <li>autre (20)</li> </ul>
7.16	F715.00	Module 1B & 7.1 >= 1	De combien de personnes étiez-vous accompagné/e lors du voyage x ?	<ul style="list-style-type: none"> <li>nombre de personnes</li> </ul>
7.17	F716.00	Module 1B & 7.1 >= 1	A combien de kilomètres estimez-vous la distance du voyage x (trajet aller/retour + déplacements sur le lieu de destination) ?	<ul style="list-style-type: none"> <li>nombre de kilomètres</li> </ul>

## Microrecensement mobilité et transports 2015

N° MR 2010	Nom selon « Ablauf-schema »	Filtre / plausibilisations	Question	Catégories de réponse
7.18	F717.00	Module 1B & 7.1 >= 1 & 7.5 = étranger	A combien de kilomètres estimez-vous la distance parcourue sur territoire suisse lors du voyage x ? (-> filtre = uniquement voyages à l'étranger)	— nombre de kilomètres
7.19	F719.00	Module 1B & 7.9 = 17	De quel aéroport êtes-vous parti/e ?	— banque de données des aéroports
7.20	F720.00	Module 1B & 7.9 = 9-12, 17, 18	Avec quel moyen de transport êtes-vous allé/e à la gare/l'arrêt/l'aéroport ?	<ul style="list-style-type: none"> <li>— à pied (1)</li> <li>— bicyclette (2)</li> <li>— cyclomoteur (3)</li> <li>— petite moto (dès 16 ans) (4)</li> <li>— moto comme conducteur (5)</li> <li>— moto comme passager (6)</li> <li>— voiture comme conducteur (7)</li> <li>— voiture comme passager (8)</li> <li>— train (9)</li> <li>— car postal (10)</li> <li>— bus (11)</li> <li>— tram/métro (12)</li> <li>— taxi (13)</li> <li>— autocar (14)</li> <li>— camion (15)</li> <li>— bateau (16)</li> <li>— avion, aéronef (17)</li> <li>— train à crémaillère, funiculaire, téléphérique, télésiège (18)</li> <li>— engins assimilés à des véhicules (trottinette, inline-skates/rollers, skateboard, chaise roulante) (19)</li> <li>— autre (20)</li> </ul>
7.21	F721.00	Module 1B & 7.9 = 17	A quelle heure était le départ de votre vol ?	— heure (4 chiffres)
7.22	F722.00	Module 1B & 7.9 = 17	Pouvez-vous m'indiquer à quel aéroport vous avez atterri, donc l'aéroport du lieu de destination ?	— banque de données des aéroports
7.23	F723.00	Module 1B & 7.9 = 17	Avez-vous voyagé avec une compagnie aérienne ou avec un avion privé?	<ul style="list-style-type: none"> <li>— compagnie aérienne (1)</li> <li>— avion privé (2)</li> <li>— ne sait pas (-97)</li> <li>— pas de réponse (-98)</li> </ul>
7.24	F724.00	Module 1B & 7.9 = 17	Avec quelle compagnie aérienne avez-vous voyagé? (trajet le plus long)	— banque de données des compagnies aériennes
7.25	F725.00	Module 1B & 7.9 = 17	Pourquoi avez-vous choisi cette compagnie aérienne?	<ul style="list-style-type: none"> <li>— rapport qualité/prix (1)</li> <li>— heure du départ/horaire (2)</li> <li>— raisons de sécurité (3)</li> <li>— nationalité de la compagnie (4)</li> <li>— offre forfaitaire du bureau de voyage (5)</li> <li>— autres raisons (6)</li> <li>— ne sait pas (-97)</li> <li>— pas de réponse (-98)</li> </ul>
7.26	F726.00	Module 1B & 7.9 = 17	Quand avez-vous réservé/fait réserver le vol?	<ul style="list-style-type: none"> <li>— nombre de jours avant le départ</li> <li>— ne sait pas (-97)</li> <li>— pas de réponse (-98)</li> </ul>
7.27	F727.00	Module 1B & 7.9 = 17	Avez-vous compensé les émissions de CO2 de l'avion par des contributions à des organisations de protection du climat (par ex. en versant une contribution volontaire à myclimate) ?	<ul style="list-style-type: none"> <li>— oui (1)</li> <li>— non (2)</li> <li>— ne sait pas (-97)</li> <li>— pas de réponse (-98)</li> </ul>
<b>8. Module complémentaire 2: « Mobilité douce et situation professionnelle »</b>				
8.1	F801.00	Module 2 : & 3.22 >= 1 & 3.22 >= 8.1	Parmi tous les vélos de votre ménage, combien sont utilisés pour des déplacements quotidiens (achats, école, travail ou autre) ?	<ul style="list-style-type: none"> <li>— nombre de vélos</li> <li>— ne sait pas (-97)</li> <li>— pas de réponse (-98)</li> </ul>

**Microrecensement mobilité et transports 2015**

N° MR 2010	Nom selon « Ablauf-schema »	Filtre / plausibilisations	Question	Catégories de réponse
8.2	F803.00	Module 2 : & 3.22 >= 1	De quels types de vélos s'agit-il ?	<ul style="list-style-type: none"> <li>– vélos d'enfants (nombre)</li> <li>– vélos ordinaires, city bikes (nombre)</li> <li>– VTT (nombre)</li> <li>– vélos de course (nombre)</li> <li>– vélos de randonnée (nombre)</li> <li>– vélos électriques (nombre)</li> <li>– autres (nombre)</li> <li>– ne sait pas (-97)</li> <li>– pas de réponse (-98)</li> </ul>
8.3	F803.00	Module 2 : & 3.22 >= 1	Avez-vous des places prévues pour garer/déposer vos vélos chez vous ?	<ul style="list-style-type: none"> <li>– oui (1)</li> <li>– non (2)</li> </ul>
8.4	F804.00	Module 2 : & 8.3 = 1	De quels types de places à bicyclettes s'agit-il ? (à la maison)	<ul style="list-style-type: none"> <li>– facilement accessibles (1)</li> <li>– couvertes (2)</li> <li>– verrouillables (3)</li> <li>– local verrouillable (4)</li> </ul>
8.5	F805.00	Module 2 : & & (4.7=1 od. 4.8=1 od. 4.9=1)	Disposez-vous d'une place pour garer/déposer votre vélo à votre lieu de travail/de formation ?	<ul style="list-style-type: none"> <li>– oui (1)</li> <li>– non (2)</li> </ul>
8.6	F806.00	Module 2 : & 8.5 = 1	De quels types de places à bicyclettes s'agit-il ? (au lieu de travail ou de formation)	<ul style="list-style-type: none"> <li>– facilement accessibles (1)</li> <li>– couvertes (2)</li> <li>– verrouillables (3)</li> <li>– local verrouillable (4)</li> </ul>
8.7	F807.00	Module 2 : & 5.12 >= 2	<p>Avez-vous emporté des bagages ou d'autres objets encombrants avec vous pour cette étape x? Si oui, quoi ?</p> <p><i>Posez la question de manière ouverte, attribution par l'interviewer.</i></p>	<ul style="list-style-type: none"> <li>– sac, porte-documents, panier à courses, etc. (1)</li> <li>– valise légère (2)</li> <li>– valise lourde (3)</li> <li>– landau/poussette, bicyclette, remorque (4)</li> <li>– équipements de sport (par ex. skis) (5)</li> <li>– autre (6)</li> <li>– non (7)</li> </ul>
8.8	F808.00	Module 2 : & 5.12 = 2	De quel type de places à bicyclettes disposiez-vous à la destination de l'étape ?	<ul style="list-style-type: none"> <li>– facilement accessibles (1)</li> <li>– couvertes (2)</li> <li>– verrouillables (3)</li> <li>– local verrouillable (4)</li> </ul>
8.9	F809.00	Module 2 : & (4.7=1 od. 4.8=1 od. 4.9=1)	Quelle profession exercez-vous principalement ?	<ul style="list-style-type: none"> <li>– codage selon la banque de données des professions de l'OFS</li> <li>– ne sait pas (-97)</li> <li>– pas de réponse (-98)</li> </ul>
8.10	F812.00	Module 2 : & (4.7=1 od. 4.8=1 od. 4.9=1)	Parlons de votre temps de travail. Avez-vous .... ?	<ul style="list-style-type: none"> <li>– des heures de travail fixes pour le début et la fin du travail (1)</li> <li>– des heures de travail bloquées (fixes) (2)</li> <li>– un nombre d'heures de travail fixe par semaine ou par mois (3)</li> <li>– des horaires de travail totalement flexibles (4)</li> <li>– ne sait pas (-97)</li> <li>– pas de réponse (-98)</li> </ul>
8.11	F813.00	Module 2 : & (4.7=1 od. 4.8=1 od. 4.9=1)	Pouvez-vous effectuer une partie de votre travail à la maison ?	<ul style="list-style-type: none"> <li>– oui (1)</li> <li>– parfois (2)</li> <li>– non (3)</li> <li>– ne sait pas (-97)</li> <li>– pas de réponse (-98)</li> </ul>
8.12	F814.00	Module 2 : & 8.11 = 1, 2	Quel pourcentage de votre activité professionnelle effectuez-vous à domicile ?	<ul style="list-style-type: none"> <li>– pourcentage</li> <li>– ne sait pas (-97)</li> <li>– pas de réponse (-98)</li> </ul>

# Microrecensement mobilité et transports 2015

N° MR 2010	Nom selon « Ablauf-schema »	Filtre / plausibilisations	Question	Catégories de réponse
8.13	F815.00	Module 2 :	<p>J'ai encore deux questions à vous poser concernant votre taille et votre poids. Elles visent à étudier les rapports entre le choix du moyen de transport et certains aspects de la santé.</p> <p>Pouvez-vous me dire quelle est votre taille (sans chaussures) ?</p> <p>Et combien pesez-vous (sans vêtements) ? POUR LES FEMMES ENCEINTES: Quel était votre poids au début de la grossesse ?</p>	<ul style="list-style-type: none"> <li>- taille en cm</li> <li>- poids en kg</li> </ul>
<b>9. Module complémentaire 3: « Opinion sur la politique des transports »</b>				
9.1	F851.00	Module 3 : h) 9.1/g = 1,2 i) 9.1/g = 1,2	<p>J'aimerais encore vous poser quelques questions sur la politique des transports. Etes-vous pour, pour sous certaines conditions, ou contre le fait ...</p> <p>a) que l'on introduise des taxes de franchissement des tunnels, p. ex. au tunnel du Gothard ou du San Bernardino ?</p> <p>b) que l'on introduise une taxe d'entrée en voiture dans les centres urbains aux heures de pointe (roadpricing) ?</p> <p>c) que l'on augmente les frais de stationnement dans les centres urbains ?</p> <p>d) que l'on augmente le prix de l'essence ?</p> <p>e) que l'on introduise des taxes de stationnement dans les centres commerciaux ?</p> <p>f) que l'on encourage financièrement l'acquisition de voitures neuves écologiques et peu gourmandes en énergie ?</p> <p>g) que l'on introduise dans les TP des prix échelonnés en fonction de l'heure de la journée ?</p> <p>h) que l'on introduise dans les TP des prix plus élevés aux heures de pointe ?</p> <p>i) que l'on introduise dans les TP des tarifs plus bas durant les heures creuses ?</p>	<ul style="list-style-type: none"> <li>- je suis pour (1)</li> <li>- je suis pour sous certaines conditions (2)</li> <li>- je suis contre (3)</li> <li>- ne sait pas (-97)</li> <li>- pas de réponse (-98)</li> </ul>

# Microrecensement mobilité et transports 2015

N° MR 2010	Nom selon « Ablauf-schema »	Filtre / plausibilisations	Question	Catégories de réponse
9.2	F852.00	Module 3 :	<p>Les recettes provenant du trafic routier peuvent être utilisées de différentes manières. Etes-vous pour, pour sous certaines conditions, ou contre le fait que ces recettes soient utilisées ...</p> <p>a) pour la promotion des transports publics ?</p> <p>b) pour l'amélioration du trafic routier (par ex. pour supprimer les goulots d'étranglement dans le réseau autoroutier) ?</p> <p>c) pour améliorer les infrastructures pour les piétons et les cyclistes ?</p> <p>d) pour atténuer les problèmes de trafic dans les agglomérations ?</p> <p>e) pour améliorer les infrastructures des nœuds de correspondance entre vélos et TP ou entre voitures et TP ?</p> <p>f) pour améliorer la sécurité des transports (Via Sicura) ?</p> <p>g) avant tout pour des mesures de protection de l'environnement ?</p>	<ul style="list-style-type: none"> <li>– je suis pour (1)</li> <li>– je suis pour sous certaines conditions (2)</li> <li>– je suis contre (3)</li> <li>– ne sait pas (-97)</li> <li>– pas de réponse (-98)</li> </ul>
9.3	F853.00	Module 3 : & 9.2b) = 1,2	<p>Dans quelles catégories de route faudrait-il investir principalement ?</p> <p><i>Lire les réponses possibles à haute voix.</i></p>	<ul style="list-style-type: none"> <li>– autoroutes (1)</li> <li>– routes principales à l'intérieur des localités (2)</li> <li>– routes principales à l'extérieur des localités (3)</li> <li>– routes secondaires (4)</li> <li>– autres (5)</li> <li>– ne sait pas (-97)</li> <li>– pas de réponse (-98)</li> </ul>
9.4	F854.01/02/ 03/ 04	Module 3 : & 4.33.e = 1,2	<p>Je vous cite à présent quatre différents buts de trajets tout à fait courants. Pourriez-vous me dire combien de fois vous étiez pris/e dans des embouteillages sur ce genre de trajet au cours des 12 derniers mois, c'est-à-dire qu'il vous a fallu au moins quelques minutes de plus que d'habitude ? :</p> <p>a) sur le trajet pour vous rendre à votre travail ou votre lieu de formation</p> <p>b) lors des déplacements pour les achats</p> <p>c) lors des déplacements pour des activités de loisirs (sans les vacances)</p> <p>-----</p> <p>d) sur la route des vacances (en Suisse)</p>	<ul style="list-style-type: none"> <li>– quotidiennement (1)</li> <li>– plusieurs fois par semaine (2)</li> <li>– une fois par semaine (3)</li> <li>– plusieurs fois par mois (4)</li> <li>– une fois par mois (5)</li> <li>– moins souvent (6)</li> <li>– jamais (7)</li> <li>– ne sait pas (-97)</li> <li>– pas de réponse (-98)</li> </ul> <ul style="list-style-type: none"> <li>– toujours (1)</li> <li>– souvent (2)</li> <li>– parfois (3)</li> <li>– rarement (4)</li> <li>– jamais (5)</li> <li>– ne sait pas (-97)</li> <li>– pas de réponse (-98)</li> </ul>

## Microrecensement mobilité et transports 2015

N° MR 2010	Nom selon « Ablauf-schema »	Filtre / plausibilisations	Question	Catégories de réponse
9.5	F855.01 / 02/ 03/ 04	Module 3 : & 9.4 = 1, 2, 3	Que faites-vous généralement pour éviter de vous retrouver dans les bouchons ? a) sur le trajet pour vous rendre à votre travail ou votre lieu de formation b) lors des déplacements pour les achats c) lors des déplacements pour les activités de loisirs (sans les vacances) d) sur la route des vacances (en Suisse)	<ul style="list-style-type: none"> <li>- rien, je tiens compte des bouchons dans mon temps de trajet (1)</li> <li>- je choisis un autre parcours (2)</li> <li>- je change de moyen de transport (3)</li> <li>- je pars plus tôt ou plus tard (4)</li> <li>- je change de lieu de résidence ou de lieu de travail</li> <li>- j'écoute les informations sur le trafic avant de prendre la route (6)</li> <li>- autre (7)</li> <li>- ne sait pas (-97)</li> <li>- pas de réponse (-98)</li> </ul>
9.6	F856.00	Module 3 :	Comment pourrait-on rendre les transports publics plus attrayants, à votre avis ?  <i>Posez la question de manière ouverte, attribution par l'interviewer.</i>	<ul style="list-style-type: none"> <li>- en proposant des liaisons directes (sans changement de véhicule/train) (1)</li> <li>- en augmentant la fréquence (nombre de liaisons par heure) (2)</li> <li>- par des liaisons plus rapides (3)</li> <li>- en augmentant le confort (places assises en suffisance, raccordement Internet, etc.) (4)</li> <li>- en améliorant les possibilités de transport des bagages (5)</li> <li>- en baissant les prix (6)</li> <li>- en faisant en sorte que l'on se sente plus en sécurité (7)</li> <li>- en proposant plus ou de meilleures prestations de services dans les gares (8)</li> <li>- en offrant un accès aux TP facile et sûr pour les piétons (9)</li> <li>- en offrant un accès aux TP facile et sûr pour les cyclistes (10)</li> <li>- en améliorant les possibilités de transport de bicyclettes (11)</li> <li>- Meilleures correspondances (12)</li> <li>- Autres (13)</li> <li>- ne sait pas (-97)</li> <li>- pas de réponse (-98)</li> </ul>